

STATISTIQUES ET INDICATEURS

ANNEXE 1	L'OFFRE DE FORMATION ET LES EFFECTIFS ÉTUDIANTS	P. 2
ANNEXE 2	LA RECHERCHE À L'UNIVERSITÉ ET DANS LES COMPOSANTES	P. 12
ANNEXE 3	LE PERSONNEL ENSEIGNANT ET LE PERSONNEL IATOS - INDICATEURS D'ENCADREMENT	P. 29
ANNEXE 4	LE FINANCEMENT DE L'UNIVERSITÉ - PRINCIPAUX INDICATEURS	p. 35

ANNEXE I
L'OFFRE DE FORMATION
ET LES EFFECTIFS ÉTUDIANTS

LES SCHÉMAS DE L'OFFRE DE FORMATION

Schéma 1 – L'offre de formation en Lettres et Sciences humaines p. 3

Schéma 2 – L'offre de formation en Sciences p. 5

Schéma 3 – L'offre de formation en Droit-économie-gestion p. 7

L'ORIGINE DES ÉTUDIANTS ET LE POIDS DES BOURSIERS

Tableau 1 – L'origine géographique des étudiants – Évolution sur la période 1997-2001 p. 9

Tableau 2 – L'origine des étudiants par type de baccalauréat – Évolution sur la période 1997-2001 p. 9

Tableau 3 – Le pourcentage de boursiers sur la période 1997-2001 p. 9

LES EFFECTIFS ÉTUDIANTS PAR COMPOSANTE, CYCLE ET SITE

Tableau 1 – La répartition des étudiants par composante en 2000-2001 p. 10

Tableau 2 – La répartition des étudiants par cycle en 2000-2001 p. 10

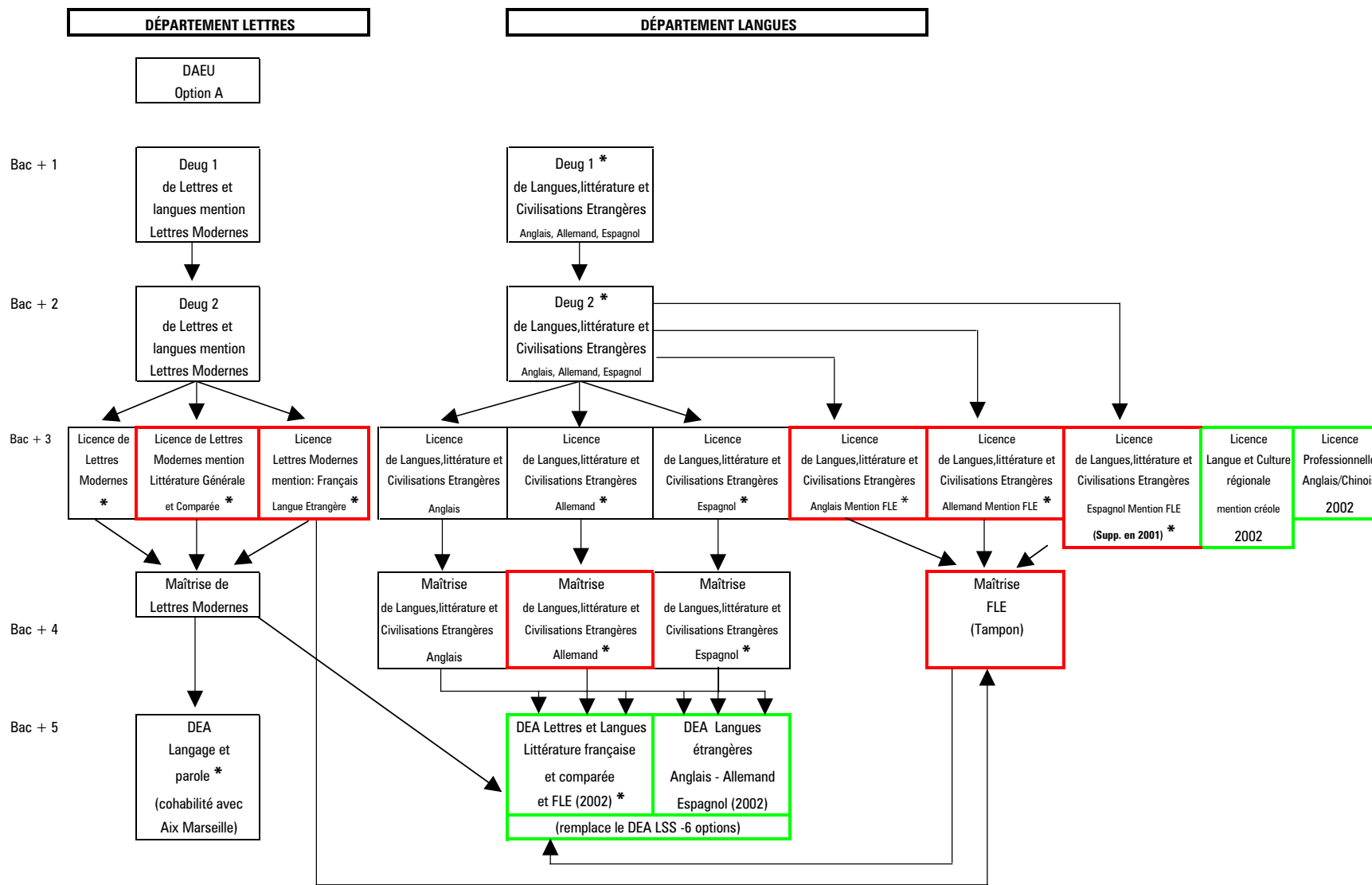
Tableau 3 – La répartition des étudiants par site en 2000-2001 p. 10

Tableau 4 – L'évolution des effectifs par cycle sur la période 1997-2001 p. 11

Tableau 5 – L'évolution des effectifs par site sur la période 1997-2001 p. 11

Tableau 6 – L'évolution du poids des sites dans l'effectif global en 1997-2001 p. 11

Schéma 1- L'OFFRE DE FORMATION EN LETTRES ET SCIENCES HUMAINES EN 2000-2001
SECTEUR LETTRES ET LANGUES (Anglais- Allemand - Espagnol - Lettres Modernes - FLE)

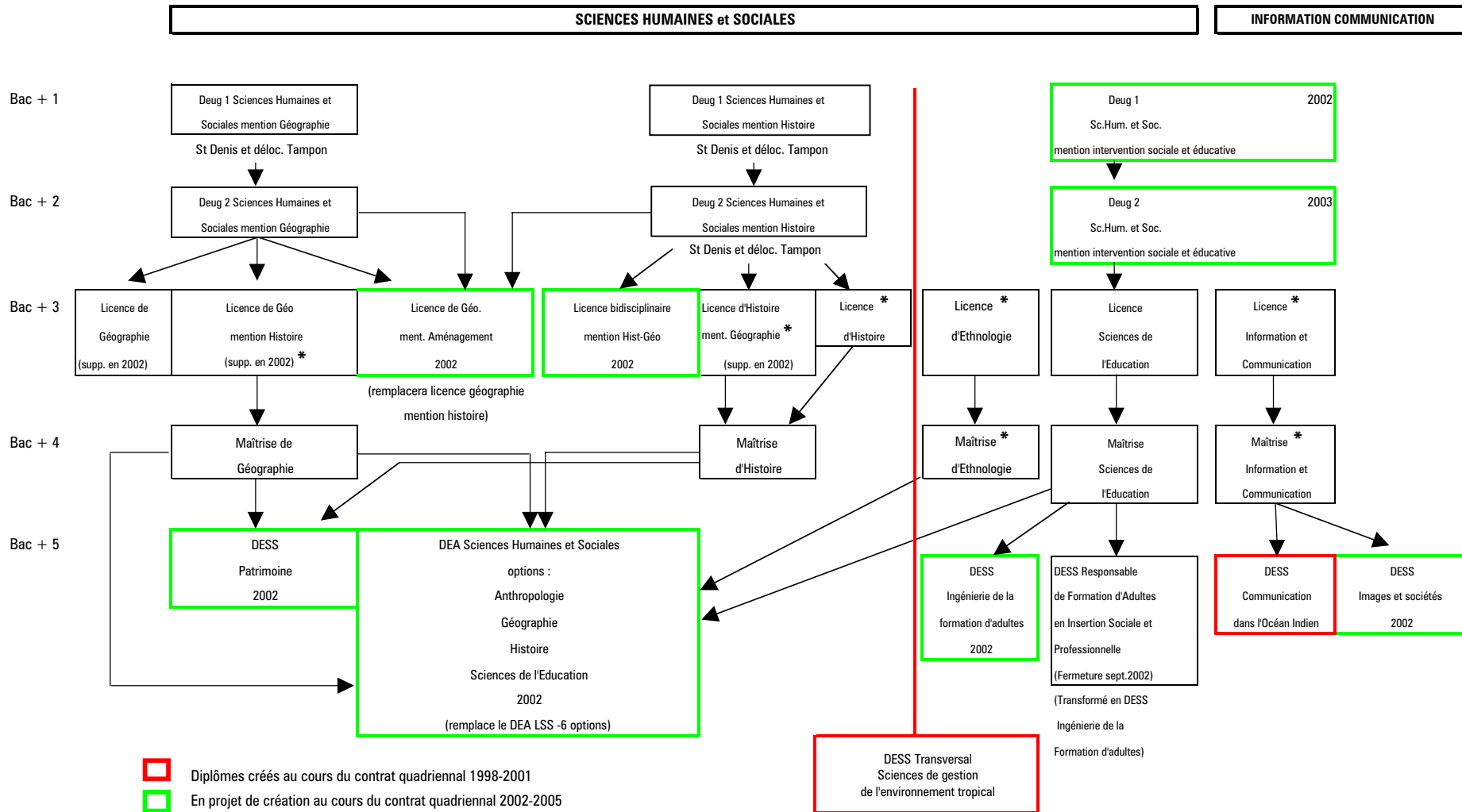


 Diplômes créés au cours du contrat quadriennal 1998-2001
 En projet de création au cours du contrat quadriennal 2002-2005

* Formations à petits effectifs en dessous des seuils critiques
80 pour DEUG, 50 pour licence-maîtrise, 15 pour 3ème cycle

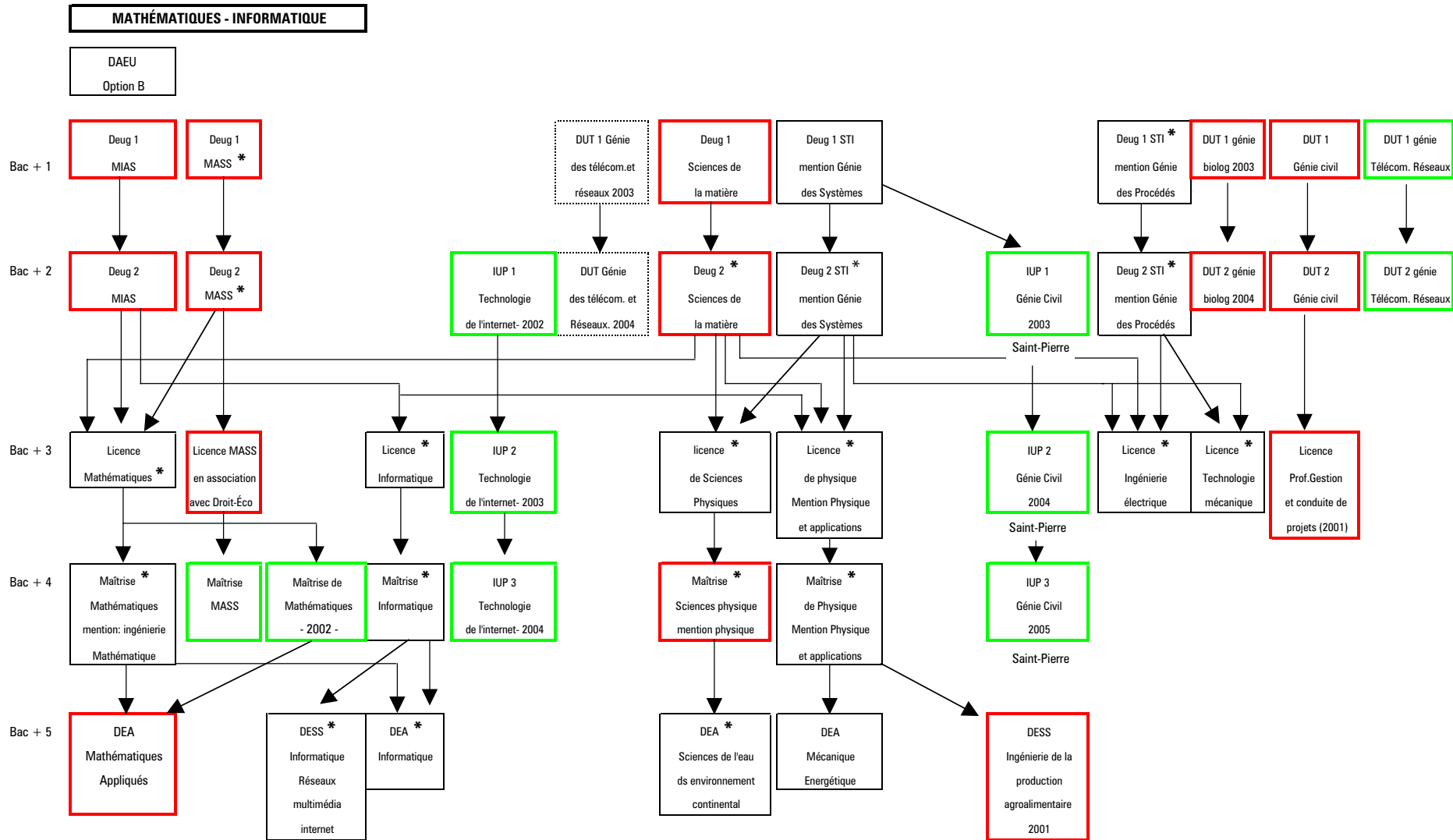
Source : DASE -Université de La Réunion

Schéma 1 - L'OFFRE DE FORMATION EN LETTRES ET SCIENCES HUMAINES EN 2000-2001
SECTEUR SCIENCES HUMAINES (Géographie - Histoire - Ethnologie - Sciences de l'Education, Information Communication)



Source : DASE -Université de La Réunion

**Schéma 2 - L'OFFRE DE FORMATION EN SCIENCES EN 2000-2001
SECTEUR SCIENCES ET TECHNOLOGIES**

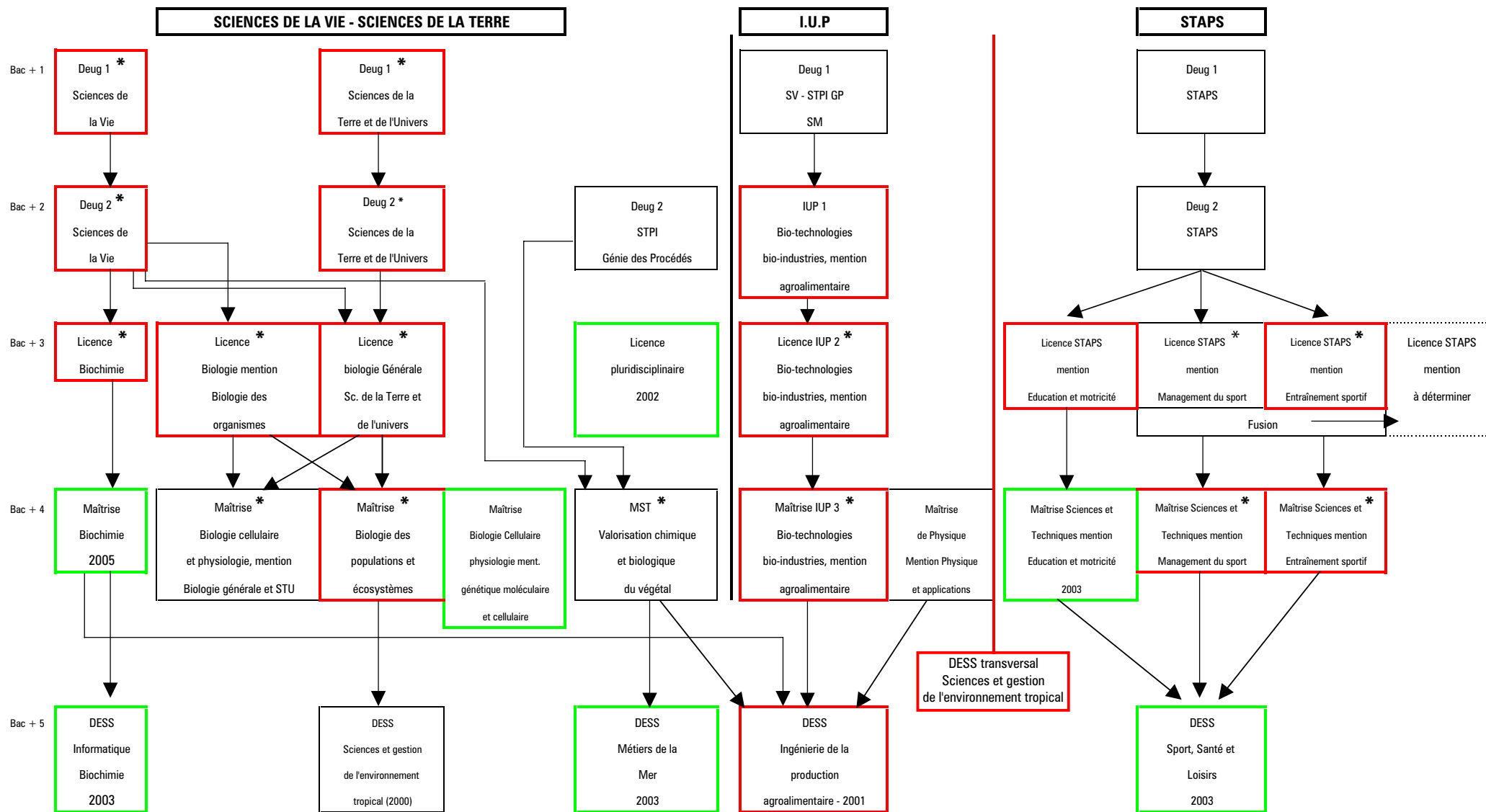


Diplômes créés au cours du contrat quadriennal 1998-2001 En projet de création au cours du contrat quadriennal 2002-2005

* Formations à petits effectifs en dessous des seuils critiques : 80 pour DEUG, 50 pour licence-maîtrise, 15 pour 3ème cycle

Source : DASE -Université de La Réunion

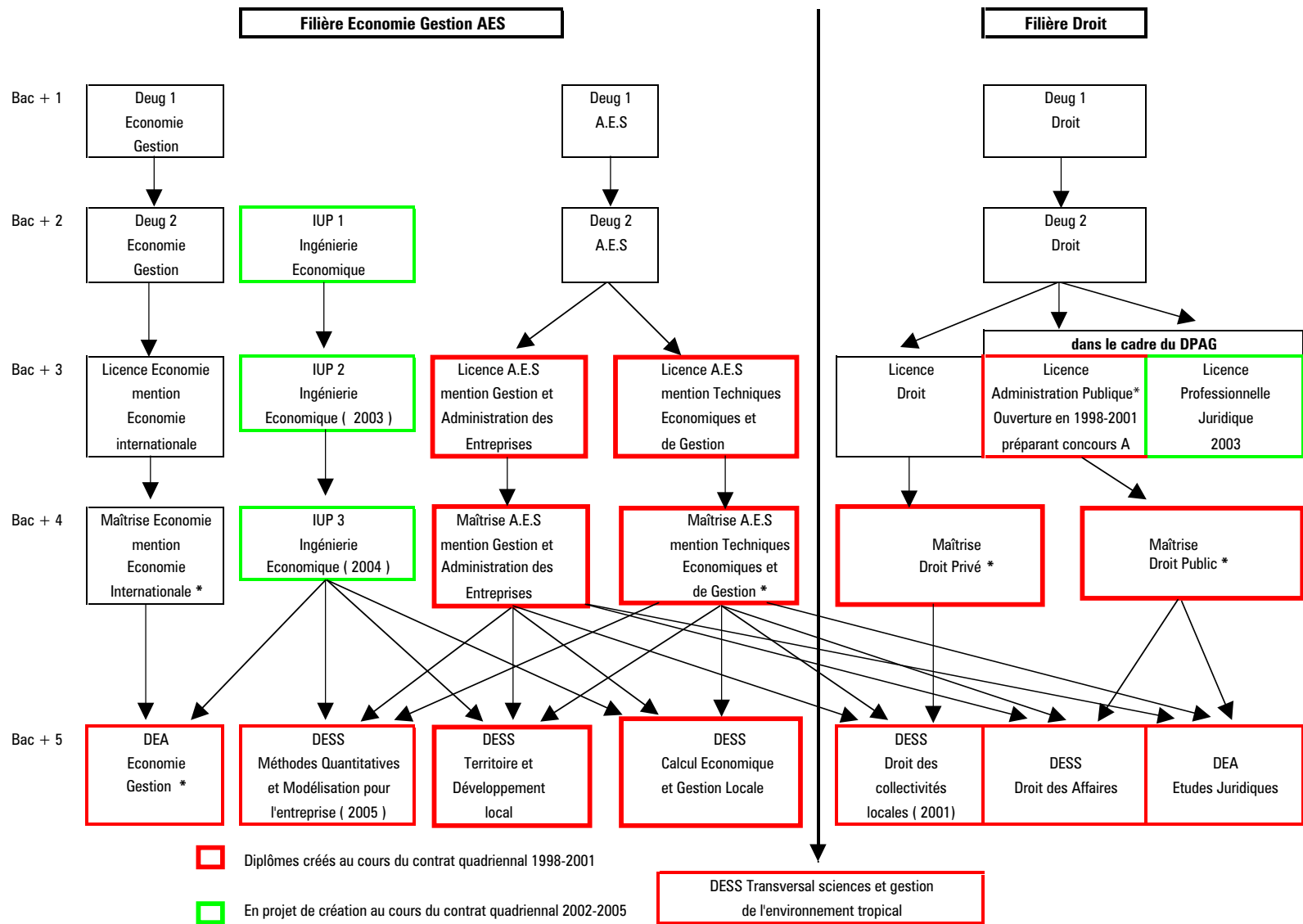
**Schéma 2 - L'OFFRE DE FORMATION EN SCIENCES EN 2000-2001
SECTEUR SCIENCES ET TECHNOLOGIES**



 Diplômes créés au cours du contrat quadriennal 1998-2001 En projet de création au cours du contrat quadriennal 2002-2005

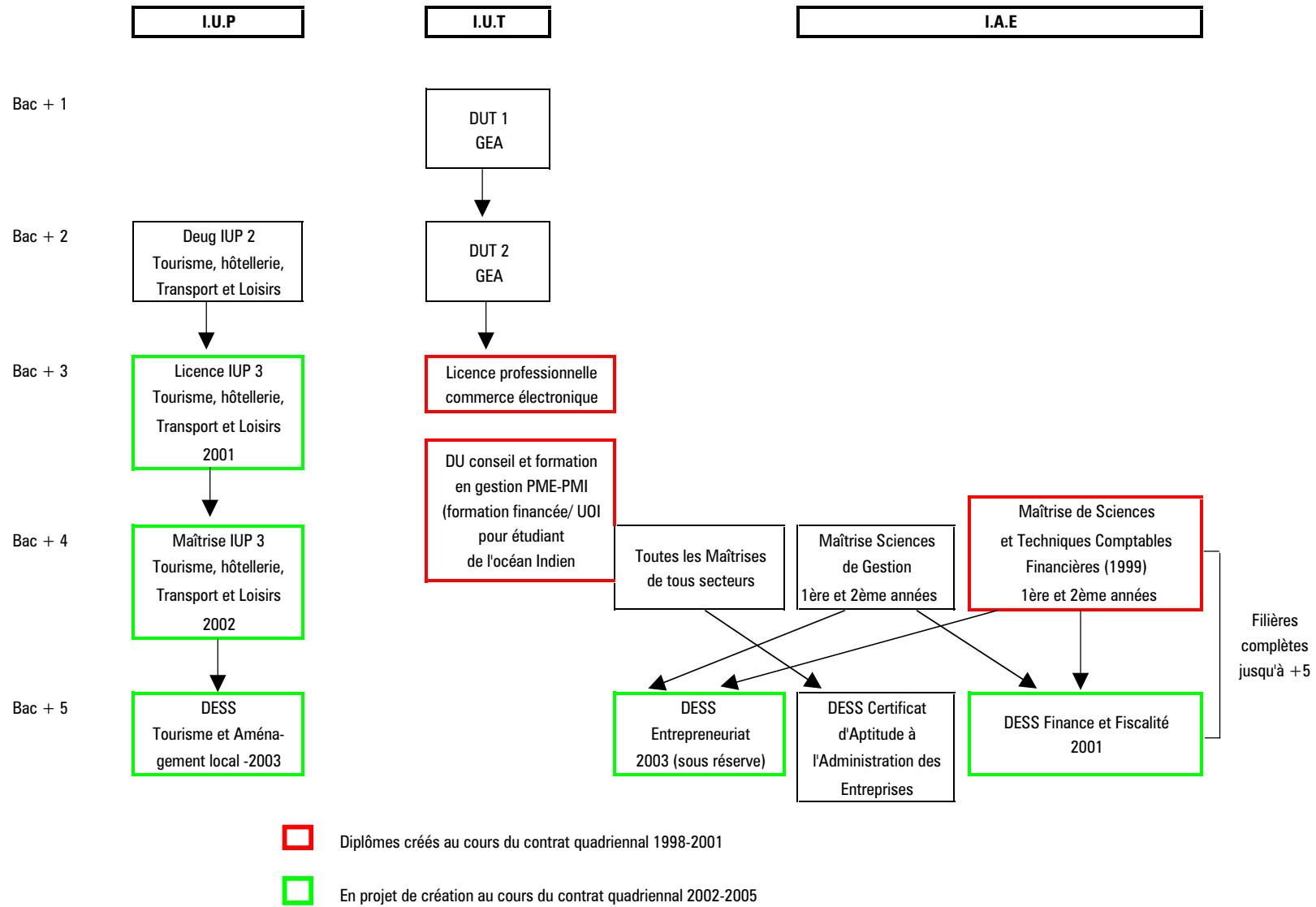
* Formations à petits effectifs en dessous des seuils critiques : 80 pour DEUG, 50 pour licence-maîtrise, 15 pour 3ème cycle

Schéma 3 - L'OFFRE DE FORMATION EN DROIT-ÉCONOMIE-GESTION EN 2000-2001
SECTEUR DROIT - AES - ECONOMIE



* Formations à petits effectifs en dessous des seuils critiques
 80 pour DEUG, 50 pour licence-maîtrise, 15 pour 3ème cycle

Schéma 3 - L'OFFRE DE FORMATION EN DROIT-ÉCONOMIE-GESTION EN 2000-2001
SECTEUR ECONOMIE/GESTION (I.U.T- I.U.P- I.A.E)



Source : DASE - Université de La Réunion

TABLEAU 1 - L'origine géographique des étudiants - Évolution sur la période 1997-2001

	1997-1998	2000-2001	Commentaires
La Réunion	93,0%	92,3%	La majorité des étudiants vient de l'île de La Réunion. On observe depuis 3 ans une légère percée des étudiants venant de métropole ou de l'étranger.
Métropole	6,3%	6,7%	
Dom-Tom	0,2%	0,3%	
Etrangers en cursus normal	0,5%	0,7%	

TABLEAU 2 - L'origine des étudiants par type de baccalauréat - Évolution sur la période 1997-2001

	Bac L		Bac ES		Bac S		Total bac général		Total autres bacs (Techno et Pro)		Indicateur national		
	1998-1999	2000-2001	1998-1999	2000-2001	1998-1999	2000-2001	1998-1999	2000-2001	1998-1999	2000-2001	Bac Général	Bac Pro. et Techno	Autres (ex :)
Droit-Eco	9,5%	9,3%	44,6%	36,9%	9,4%	9,1%	63,5%	55,3%	34,7%	41,0%	68,5%	26,1%	5,4%
Sciences	2,0%	1,5%	4,4%	4,9%	74,0%	74,0%	80,4%	80,4%	17,0%	18,3%	88,7%	8,2%	3,1%
LSH	41,0%	38,0%	21,6%	18,5%	5,9%	4,7%	68,5%	61,2%	29,7%	36,4%	71,4%	20,9%	7,7%
Université								65,5%		34,5%			

Source : Indicateur national - Annuaire des établissements d'enseignement supérieur - MEN-DES - 2000-2001

La population de bacheliers venant de baccalauréat technologique ou professionnel à l'Université de La Réunion est beaucoup plus importante que dans les universités métropolitaines. Par ailleurs, la tendance sur ces 3 dernières années est à l'accroissement de cette population, quelle que soit la composante, et à la diminution de la population qui a le baccalauréat général.

TABLEAU 3 - Le pourcentage de boursiers sur la période 1997-2001

Boursiers en %	1997-1998	1998-1999	1999-2000	2000-2001	Commentaires
Boursiers Université de La Réunion	31,54%	32,29%	41,45%	43,62%	Le poids des boursiers est très élevé à l'Université de La Réunion par rapport à la métropole. Il atteint des niveaux extrêmes sur les sites du sud de l'île et en 1er cycle
Etudiants salariés	12,21%	13,59%	14,86%	14,38%	
Boursiers au plan national *	20,50%			27,00%	
Taux maximum de boursiers Université de La Réunion Site Tampon 1er cycle				52,6% 52,4%	
Taux minimum de boursiers Université de La Réunion IAE				23,5%	

* Annuaire des établissements d'enseignement supérieur - MEN-DES 1997-1998 - 2000-2001

Source : Division des affaires scolaires et des enseignements de l'Université - 2001

TABLEAU 1 - La répartition des étudiants par composante, site et cycle en 2000-2001

	DROIT-ECO		IAE	LSH		SCIENCES		IUT	FC	TOTAL
	Site du Moufia	Site du Tampon	St Denis centre	Site du Moufia	Site du Tampon	Site du Moufia	Site du Tampon STAPS	Saint-Pierre	Site du Moufia	Ensemble des sites
Pré-Universitaire	82			69		4			125	280
1er cycle	1 648	492	26	1 923	457	1 234	349	260		6 389
2e cycle	623		149	1 486	28	586	165	25	115	3 177
3e cycle	148		31	212		103	2		74	570
Total par site	2 501	492	206	3 690	485	1 927	516	285	314	10 416
Total sites Nord-Sud	2 993		206	4 175		2 443		285	314	10 416
Poids de chaque composante	29,0%		2,0%	40,0%		23,5%		2,5%	3,0%	100%

Commentaire : Les 2/3 des étudiants de l'Université sont en LSH et droit-économie, 1/5 est en sciences et seulement 2,5% est à l'IUT.

TABLEAU 2 - La répartition des étudiants par cycle en 2000-2001

Répartition par cycle	Nombre d'étudiants	Poids des cycles	Indicateur*	Commentaires
1er cycle + pré-univ.	6 669	64,0%	57,2%	Le poids du 1er cycle est plus important que dans les universités comparables. Le poids du 3ème cycle est à l'opposé plus faible
2e cycle	3 177	30,5%	34,2%	
3e cycle	570	5,5%	8,6%	
TOTAL	10 416	100,0%		

* Indicateur national des universités pluridisciplinaires jeunes

Source : Indicateur national - Annuaire des établissements d'enseignement supérieur - MEN-DES - 2000-2001

TABLEAU 3 - La répartition des étudiants par site en 2000-2001

Répartition par site	Le Moufia	St Denis centre	Le Tampon	St Pierre	Total
Effectif étudiants	8 383	255	1 493	285	10 416
Effectif site / Effectif total	80,5%	2,5%	14,3%	2,7%	100,0%

Source : Division des affaires scolaires et des enseignements de l'Université - 2001

TABLEAU 4 - L'évolution des effectifs par cycle sur la période 1997-2001

Années	Pré-Univ		1er cycle		2e cycle		3e cycle		Effectifs de l'Université de La Réunion	
	Nombre d'étudiants	Variation n+1/n	Nombre d'étudiants	Variation n+1/n	Nombre d'étudiants	Variation n+1/n	Nombre d'étudiants	Variation n+1/n	Total	Variation n+1/n
1997-1998	284		5 571		2 668		381	1,36	8 904	
1998-1999	332	1,17	5 699	1,02	2 693	1,01	518	6,4	9 242	1,07
1999-2000	322	0,97	6 210	1,09	3 177	1,18	572	1,1	10 281	1,11
2000-2001	296	0,92	6 391	1,03	3 179	1	572	1	10 438	1,02

Commentaire : Les effectifs se sont accrues de 17% sur la période 1997-2001 alors que l'on observe une diminution de 1,3% en métropole sur la même période.

TABLEAU 5 - L'évolution des effectifs par site sur la période 1997-2001

Années	Le Moufia		St Denis centre		St Pierre		Le Tampon		Commentaires
	Nombre d'étudiants	Variation n+1/n	Nombre d'étudiants	Variation n+1/n	Nombre d'étudiants	Variation n+1/n	Nombre d'étudiants	Variation n+1/n	
1997-1998	7 938		68		138		760		Alors que sur la période 1997-2001, les effectifs ont augmenté de 17% sur le site du Moufia (Nord), ils ont progressé de 27% en moyenne sur les sites du Sud
1998-1999	7 913	1,00	101	1,49	184	1,33	1 044	1,37	
1999-2000	8 444	1,07	239	2,37	242	1,32	1 356	1,30	
2000-2001	8 383	0,99	255	1,07	285	1,18	1 493	1,10	

Commentaire : On observe un fort accroissement des effectifs sur le site du Tampon entre 1997 et 2000. Il semble qu'en 2000-2001, apparaissent les premiers d'un tassement dont l'origine est sans doute conjoncturelle.

TABLEAU 6 - L'évolution du poids des sites dans l'effectif global sur la période 1997-2001

Répartition par site	Le Moufia	St Denis centre	Sites Nord	Le Tampon	St Pierre	Sites Sud
1997-1998	89,15%	0,76%	89,91%	8,54%	1,55%	10,09%
2000-2001	80,50%	2,50%	83,00%	14,33%	2,74%	17,07%

Commentaire : Les sites du sud accueillent environ 10% des effectifs de l'Université en 1997-1998. En 2000-2001, ils en accueillent 17%.

Source : Division des affaires scolaires et des enseignements de l'Université - 2001

<p style="text-align: center;">ANNEXE II LA RECHERCHE A L'UNIVERSITÉ ET DANS LES COMPOSANTES</p>

LA RECHERCHE À L'UNIVERSITÉ

Tableau 1 – La distribution des équipes de recherche de l'université sur les labels	p. 13
Tableau 2 – Les grands secteurs scientifiques de l'université et les équipes de recherche	p. 13
Tableau 3 – Les dotations annuelles du Ministère de l'éducation nationale	p. 14
Tableau 4 – Taux d'implication des enseignants-chercheurs dans les unités de recherche	p. 14

LA RECHERCHE EN LETTRES ET SCIENCES HUMAINES

Tableau 1 – Structure du personnel des unités de recherche et nombre de thèses – 2001	p. 15
Tableau 2 – Budget de fonctionnement des unités de recherche en milliers de francs	p. 16
(ressources moyennes sur une période de 3 ans)	
Tableau 3 – Le tableau de synthèse présentant chaque unité de recherche de LSH	p. 17

LA RECHERCHE EN SCIENCES ET TECHNOLOGIES

Tableau 1 – Structure du personnel des unités de recherche et nombre de thèses – 2001	p. 20
Tableau 2 – Budget de fonctionnement des unités de recherche en milliers de francs	p. 21
(ressources moyennes sur une période de 3 ans)	
Tableau 3 – Le tableau de synthèse présentant chaque unité de recherche de sciences	p. 22

LA RECHERCHE EN DROIT, ÉCONOMIE ET GESTION

Tableau 1 – Structure du personnel des unités de recherche et nombre de thèses – 2001	p. 25
Tableau 2 – Budget de fonctionnement des unités de recherche en milliers de francs	p. 26
(ressources moyennes sur une période de 3 ans)	
Tableau 3 – Le tableau de synthèse présentant chaque unité de recherche de droit-économie-gestion	p. 27

TABLEAU 1 - La distribution des équipes de recherche de l'université sur les labels**Équipe de recherche dans leur globalité**

		Statut	Enseignants-chercheurs	Chercheurs GO	Autres chercheurs	IATOS en ETP (1)
Équipes associées aux grands organismes	1	UMR CNRS	13	0	0	0
Équipes reconnues par la direction de la Recherche - Ministère de la Recherche	14	1 JE	6		0	0
		13 EA	167	0	7	7,5
Programme Plurifor	3					
Équipes universitaires en émergence	2		9			0

(1) ETP : Équivalent temps plein

Source : Bureau de la recherche et des études doctorales de l'université, février 2001

TABLEAU 2 - Les grands secteurs scientifiques de l'université et les équipes de recherche

UFR	Nombre d'unités de recherche	Chercheurs et enseignants-chercheurs	Total IATOS	IATOS par enseignant-chercheur	Budget de fonctionnement par chercheur et enseignant-chercheur	Structure du budget de fonctionnement
Sciences	- 8 EA - Une équipe d'université	82	5,76	0,067	44 234	64,6% Collectivités 23,6% MEN 9,2% Entreprises 2,6% BQR
Droit Économie- Gestion	3 EA	51	0	0	16 244	49,37% Collectivités 38,47% MEN 6,24% BQR 5,92 Entreprises
Lettres Sciences humaines	- Une antenne d'UMR - 2 EA - 1 JE	62	0	0	30 885	65,87% Collectivités 18,15% MEN 11,93% Entreprises 4,05% BQR

Source : Bureau de la recherche et des études doctorales de l'université, février 2001

**TABLEAU 3 - Les dotations annuelles en crédits de fonctionnement
du Ministère de l'éducation nationale**

Programmes pluriformations	Dotation annuelle
n°1 - Soutien documentation en SHS	250 000 F
n°2 - Océan indien - Afrique australe	610 000 F
n°3 - Pôle mer : environnement littoral biodiversité	300 000 F
Total	1 160 000 F
Équipes reconnues	Dotation annuelle
En Sciences	898 000 F
En Droit-économie	325 000 F
En Lettres et Sciences humaines	370 000 F
Total	1 593 000 F

Source : Bureau de la recherche et des études doctorales de l'université, février 2001

La région subventionne annuellement les équipes de recherche à hauteur de 1 845 100 F, soit 1,16 fois la dotation de la MSU. Le département, quant à lui, soutient aussi les laboratoires à hauteur de 1 600 000 F par an ce qui est sensiblement équivalent à la dotation ministérielle accordée aux équipes reconnues. Les collectivités, ensemble, apportent annuellement une somme d'environ 3 500 000 F au fonctionnement des équipes de recherche

**TABLEAU 4 - Taux d'implication des enseignants-chercheurs
dans les unités de recherche**

	Nombre total de supports budgétaires de PR et MCF	Nombre de PR et MCF impliqués dans les équipes	Taux d'implication
Lettres et Sciences humaines	75	62	83%
Droit-Économie	47	40	85%
Sciences	98	82	83%
IAE	13	11	84,6%
IUT *	9		
Total	242	195	80,5%

Source : Bureau de la recherche et des études doctorales de l'université, février 2001

* Les enseignants-chercheurs de l'IUT sont membres des laboratoires de l'UFR Droit-économie-gestion ("centre de recherches juridiques" en droit, "CERESUR" en économie, "GREGEOI-FACIREM" en gestion) ou de l'UFR sciences et technologies (laboratoire de génie industriel, génie civil, physique)

TABLEAU 1 - Structure du personnel des unités de recherche et nombre de thèses - 2001

Intitulé unité de recherche	Nature de l'équipe	Chercheurs et enseignants-chercheurs de l'unité					Personnels IATOS dans l'unité			Thèses produites dans l'unité		Nombre de thèses par enseignant-chercheur et chercheur (8) / (1')	
		Enseignants Chercheurs (1)	Enseignants HDR (MC et PR) (1')	Chercheurs des GO (2)	Autres Chercheurs (3)	AMN allocataires (4)	Total des Chercheurs des équipes (5) = (1+2+3+4)	ITA en ETP	ATOS en ETP	Total IATOS (6)	IATOS par Chercheur (7) = (6) / (5)		Thèses depuis 5 ans (8)
1- Institut de recherche sur espaces créolophones francophones	Antenne UMR	12	4	0	0	1	13	0	0	0	0	5	1,25
2- Centre interdisciplinaire de recherche sur la construction identitaire (CIRCI)	JE	7	3	0	0		7			0	0	2	0,67
3- Contact de littératures, de cultures et de civilisations - Comprend deux centres :	EA	27	12	0	0	1	28			0	0	8	0,67
<i>Centre de recherches littéraires et historiques</i>		19	9			1	20			0		5	0,56
<i>Observatoire de recherche sur anciennes colonies et leurs liens avec Europe - ORACLE</i>		8	3				8			0	0	3	1,00
4- Océan indien : espaces et sociétés Comprend deux centres :	EA	16	11	0	0	2	18			0	0	3	0,27
<i>Centre de recherches sur les sociétés de l'océan indien - CRESOI</i>		8	7			1	9			0		0	0,00
<i>Centre de recherches en études de La Réunion - CREGUR</i>		8	4			1	9			0	0	3	0,75
Ensemble recherche en LSH	1 UMR 1 JE-2 EA	62	30	0	0	4	66	0	0	0	0	18	0,60

Source : Bureau de la recherche et des études doctorales de l'université, février 2001

La production scientifique dans les équipes de lettres et sciences humaines (publication d'articles, d'ouvrages ; participation à des colloques donnant lieu à publication) est soutenue au plan logistique par un **bureau du 3ème cycle de la recherche et des publications (BTCR)**. Ce bureau est doté d'un assistant ingénieur et de deux personnels de catégorie C. Il apporte un soutien logistique aux publications et accomplit aussi d'autres missions (gestion des réponses aux appels d'offre et gestion des étudiants de DESS et de DEA).

Il existe en LSH, un "**laboratoire transversal de cartographie appliquée et traitement de l'image**" qui apporte une aide précieuse aux publications des chercheurs de lettres et sciences humaines ; mais il est aussi au service de l'ensemble des composantes de l'université. Il est doté d'un ingénieur de recherche et d'un technicien.

TABLEAU 2 - Budget de fonctionnement des unités de recherche en milliers de francs (ressources moyennes sur une période de 3 ans)

Intitulé équipe	Nature de l'équipe	MEN (1)		BQR (2)		grands organismes (3)	Collectivités (4)		Associations et Entreprises (5)		Total Ressources Fonctionnement en milliers de francs (6) = (1+2+3+4+5)		Nombre de chercheurs et enseignants-chercheurs par équipe (7)	Budget Fonctionnement par enseignant-chercheur en francs (6/7)
1- Institut de recherche sur espaces créolophones francophones	antenne UMR	140	39,77%	20,2	5,74%		148,7	42,24%	43,15	12,26%	352,05	100%	13	27 081
2- Centre interdisciplinaire de recherche sur la construction identitaire	JE	80	23,14%	38,7	11,19%		127,03	36,74%	100	28,93%	345,72	100%	7	49 389
3- Contact de littératures, de cultures et de civilisations Comprend deux centres :	EA	90	22,08%	2,71	0,66%		314,90	77,26%			407,61	100%	28	14 557
<i>Centre de recherches littéraires et historiques</i>		45	21,98%	2,71	1,32%		157,00	76,70%			204,706	100%	20	10 235
<i>Observatoire de recherche sur anciennes colonies et leurs liens avec Europe ORACLE</i>		45	22,18%				157,9	77,82%			202,9	100%	8	25 363
4- Océan indien : espaces et sociétés Comprend deux centres :	EA	60	6,43%	21	2,25%		752,03	80,60%	100	10,72%	933,03	100%	18	51 835
<i>Centre de recherches sur les sociétés de l'océan indien CRESOI</i>		30	12,66%				207,00	87,34%			237	100%	9	26 333
<i>Centre de recherches en études en géographie de l'Université de La Réunion CREGUR</i>		30	4,31%	21	3,02%		545,03	78,31%	100	14,37%	696,03	100%	9	77 337
TOTAL des unités LSH		370	18,15%	82,60	4,05%	0	1342,66	65,87%	243,2	11,93%	2038,41	100%	66	30 885

Source : Bureau de la recherche et des études doctorales de l'université, février 2001

TABEAU 3 - Le tableau de synthèse présentant chaque unité de recherche en LSH

Axes de recherche Pôles et PPF de rattachement (1)	Partenariats et avantages en découlant (2)	Indicateurs de productivité (3)	Ouverture à l'international (4)	Points forts (5)	Points faibles (6)
1 - Institut de recherche sur les espaces créolophones et francophones - Antenne d'UMR de l'université d'Aix-Marseille I					
Equipe pluridisciplinaire autour de sciences du langage (7° section), littérature française et francophone (9° section) et information-communication					
<p>- Thématique générale de recherche : contacts de langue, de culture et de communication dans les sociétés créolophones et francophones</p> <p>- Impliqué dans pôles : . Océan indien, . Traitement information modélisation.</p> <p>- Impliqué dans PPF : . Océan indien, . Documentation.</p>	<p>Mission d'expertise : Le CNRS a dégagé une mission d'expertise en 2001 pour clarifier le positionnement de l'antenne-Réunion de cette UMR, impliquant Aix-Marseille-1, les champs de recherche étant différents entre la métropole et la Réunion.</p> <p>Contrats d'étude et de recherche : trois contrats sont prévus avec le contrat régional sur la période 00-05 de recherche prévus en linguistique, littérature et communication.</p> <p>- Avec la Société nationale de radio télév. d'outre mer - Conseil pour l'architecture-urbanisme-environnement.</p>	<p>Publications annuelles :</p> <p>-2 ouvrages, -2 actes de colloque, -6 articles - dans les revues à comité, -16 dans d'autres revues soit 2,2 publi. / enseignant-chercheur par an.</p>	<p>Quelques coopérations qui semblent bien fonctionner :</p> <p>- séminaires sur les TICE ou sur la gestion du plurilinguisme dans le cadre scolaire dans l'océan indien, - tables rondes internationales sur le français dans sa variation</p>	<p>Bonne productivité</p> <p>La pluridisciplinarité au service de champs de recherche très prisés au plan local . Le plurilinguisme peut être abordé dans ses composantes linguistiques et sociolinguistiques, dans ses productions culturelles et particulièrement littéraires, dans les conditions modernes de la communication médiatisée dont les effets sur le territoire sont analysés.</p> <p>Est impliqué dans deux pôles : - Traitement de l'information avec les mathématiciens, - Océan indien - Espaces sociétés textes.</p>	<p>Sa situation d'UMR à l'université d'Aix-Marseille 1 et à l'université de La Réunion). Cette situation génère une certaine confusion au niveau administratif d'autant que le CNRS ne dégage aucun moyen de financement pour la partie locale de cette antenne (ni crédits de fonctionnement, ni personnel ITA)</p> <p>Son budget de fonctionnement est modeste au regard de son statut.</p>
<p>Conclusion : Il est souhaitable que la coopération avec le CNRS, qui dans le champ de recherche couvert par l'UMR à La Réunion a donné de bons résultats pour la période 97-00, soit poursuivie et amplifiée. L'implication du CNRS devrait en particulier être concrétisée par l'affectation de chercheurs CNRS et d'ITA et par une dotation de fonctionnement.</p>					
Axes de recherche Pôles et PPF de rattachement (1)	Partenariats et avantages en découlant (2)	Indicateurs de productivité (3)	Ouverture à l'international (4)	Points forts (5)	Points faibles (6)
2 - Centre interdisciplinaire de recherche sur la construction identitaire - CIRCI - Jeune Equipe (JE)					
Equipe pluridisciplinaire autour de sciences de l'éducation, français langue étrangère, ethnologie et anglais					
<p>- Thématique générale : Construction de l'identité en milieu multiculturel qu'il s'agisse d'identité culturelle et en particulier linguistique, sociale ou professionnelle</p> <p>- Impliqué dans le pôle Mer et dans 3 PPF : . Océan indien, . Mer, . Documentation.</p>	<p>- Conseil régional : apport de financement pour la réalisation d'un programme sur "patrimoine ethnologique et développement local"</p> <p>- INSERM : l'unité de recherche, dans le cadre de ses recherches en anthropologie de la santé, participe au réseau régional de santé publique mis en place par l'INSERM à la suite des réponses à l'appel d'offres lancé en 2000 " : "recherche-action pour la prévention du diabète de type 2 et ses complications à La Réunion". Il s'agit d'activités de coopération assez ponctuelles ici.</p> <p>- Quelques contrats d'étude et de recherche venant d'organismes de développement locaux ou d'associations.</p>	<p>Publications annuelles :</p> <p>-8 ouvrages, -7 actes de colloque, -8 articles - dans les revues à comité, -15 dans d'autres revues soit 5,4 publi. / enseignant-chercheur par an.</p>	<p>Expériences qui ont été très positives autour de séminaires internationaux organisés dans le cadre du PPF "océan indien-Afrique Australe" et portant sur les thèmes suivants : - "sociétés plurielles et enjeux interculturels" - "vivre et penser l'interculturel aujourd'hui"</p>	<p>Très bonne productivité</p> <p>Budget de fonctionnement assez confortable par rapport au budget moyen des unités (environ 49 000 F/ enseignant-chercheur contre 30 000 F en Lettres et Sciences humaines) en 2000-2001.</p> <p>Le BQR et les entreprises privées abondent les efforts de la Région et du Ministère de l'Éducation nationale.</p>	

TABLEAU 3 - Le tableau de synthèse présentant chaque unité de recherche en LSH

Axes de recherche Pôles et PPF de rattachement (1)	Partenariats et avantages en découlant (2)	Indicateurs de productivité (3)	Ouverture à l'international (4)	Points forts (5)	Points faibles (6)
3- "Contact de littératures de cultures et de civilisations" - Équipe d'accueil - Équipe composée de deux centres de recherches : le Centre de recherches littéraires et historiques (CRLH) et l'Observatoire de recherche sur les anciennes colonies et leurs liens avec l'Europe (ORACLE)					
1er centre : CRLH : pluridisciplinaire autour de lettres modernes et littérature comparée, linguistes littéraires (angl-ald et esp), histoire et ethnologie					
<ul style="list-style-type: none"> - Une thématique fédérative de recherche dans l'espace océan indien : L'imaginaire dans l'espace océan indien en privilégiant trois grandes directions : <ul style="list-style-type: none"> . L'écriture dans les espaces insulaires, . La poétique de l'imaginaire, surnaturel dans récits sur l'océan indien) . le surnaturel dans les récits sur l'océan indien. - Impliqué dans le pôle Océan indien et dans le PPF Océan indien. 		Publications moyennes annuelles : -7 ouvrages, -3 actes de colloque, -5 articles dans les revues à comité, -10 articles dans d'autres revues soit 1,3 publi. / enseignant-chercheur par an.			Équipe très faiblement dotée (budget de fonctionnement de 5 285 F/enseignant-chercheur contre 17 675 F en moyenne dans les équipes de Lettres et Sciences humaines.
2e centre ORACLE : équipe constituée autour de linguistes, anglais allemand et espagnol ayant en commun d'être des civilisationnistes					
<ul style="list-style-type: none"> - Thématique générale : les anciennes colonies et leurs relations avec l'Europe avec un espace de recherche très vaste : Afrique-Océan indien- Afrique du sud-monde ibérique- Nord Amérique. - Impliqué dans le pôle Océan indien et dans le PPF Océan indien. 	Conseil régional et conseil général : apport de financement pour une action de recherche consacrée à "patrimoine et particularisme des anciennes colonies : océan indien-Amérique Latine et Afrique du SUD)	Publications moyennes annuelles : -3 ouvrages, -1 acte de colloque, -2 articles dans les revues à comité, -2 articles dans d'autres revues soit 1 publi. / enseignant-chercheur par an.		La région contribue de manière significative à financer le fonctionnement de l'équipe.	espace de recherche très vaste d'où risque de dispersion.
Conclusion : Le regroupement de ces deux centres dans une même unité de recherche apparaît un peu arbitraire car les activités de recherche sont assez nettement différenciées (dans le 1er centre les linguistes sont plutôt associés à des littéraires du domaine français, dans le 2ème centre, ils sont plutôt associés à des civilisationnistes. Il semble important que l'unité de recherche s'efforce de tisser des liens entre les deux centres en favorisant des activités de recherche communes (programmes transversaux, colloques) et en élargissant l'ouverture à d'autres disciplines afin d'éviter des risques d'éloignement. Des synergies doivent être favorisées.					

TABLEAU 3 - Le tableau de synthèse présentant chaque unité de recherche en LSH

Axes de recherche Pôles et PPF de rattachement (1)	Partenariats et avantages en découlant (2)	Indicateurs de productivité (3)	Ouverture à l'international (4)	Points forts (5)	Points faibles (6)
4 - Océan Indien : espaces et sociétés - Équipe d'accueil - Équipe composée de deux centres de recherche : le Centre de recherches sur les sociétés de l'océan indien (CRESOI) et le Centre de recherches et études en géographie de l'université de La Réunion (CREGUR)					
1er centre CRESOI : équipe constituée essentiellement autour d'historiens. Accueille aussi un psychologue et un sociologue. De création récente a succédé au centre de documentation et de recherche en histoire régionale.					
<p>- Thématique au cœur des préoccupations de ce centre : Etude des changements structurels des sociétés de l'océan indien : phénomènes de colonisation, décolonisation - problèmes créés par interethnicité et interculturalité - mouvements de population (réunion et Afrique de l'Est).</p> <p>- Rattaché au pôle Océan indien.</p> <p>- Impliqué dans 2 PPF : . Océan indien, . Documentation.</p>	<p>Sollicitations du CRESOI par le Conseil général pour :</p> <ul style="list-style-type: none"> - organiser une exposition sur l'anniversaire du département en 96 - réaliser une publication sur l'histoire du collège <p>Financement par le conseil général</p>	<p>Publications moyennes annuelles :</p> <ul style="list-style-type: none"> -4 ouvrages, -3 actes de colloque, -4 articles dans les revues à comité, -5 articles dans d'autres revues <p>soit 2 productions / enseignant-chercheur par an.</p>	<p>Organise des colloques, des rencontres, invite des personnalités scientifiques de diverses disciplines, des auteurs de diverses publications pour donner corps aux recherches sur l'interculturalité dans l'océan indien (recherches développées dans le cadre de la chaire UNESCO). Cette chaire intitulée "relations et apprentissages culturels "a été créée en 99 par convention entre L'UNESCO, L'Université, le Conseil Général et le Conseil Régional. Elle est pilotée par le CRESOI tout en étant une structure d'appui pour les LSH et l'Université dans son ensemble</p>	<p>Une réelle volonté d'ouverture souhaitée d'autant que ce centre pilote la chaire Unesco qui a été créée pour développer les recherches sur l'interculturalité dans l'océan indien. Ce centre à dominante historique accueille pour le moment un psychologue et un sociologue. Il est envisagé la collaboration de chercheurs extérieurs au centre comme des juristes pour conduire des programmes transversaux donnant de l'assise au pôle océan indien : espaces-sociétés et textes encore en émergence.</p>	<p>Budget de fonctionnement de l'équipe très modeste : 7 778 F par enseignant-chercheur contre 17 675 F en moyenne par enseignant-chercheur en Lettres et Sciences humaines.</p>
2e centre CREGUR : équipe assez monodisciplinaire qui relève de la géographie et regroupe tous les géographes de l'université					
<p>- Deux thématiques car ce centre englobe deux laboratoires : . environnement naturel (risques et leur gestion) . géographie humaine (tourisme, géopolitique de l'océan indien, pbs de patrimoine)</p> <p>- Impliqué dans les pôles géosphère-Mer-Océan indien.</p> <p>- Impliqué dans 3 PPF : . Océan indien, . Mer, . Documentation.</p>	<ul style="list-style-type: none"> - Sollicitations du CREGUR par les municipalités pour des recherches préparant des opérations municipales comme le traitement des déchets, l'ouverture d'un chemin, la relation entre la ville et le port (commune du port) - Sollicitations du laboratoire pour des travaux et prestations par des partenaires comme l'Agence Régionale de l'Hospitalisation - Collabore avec IRD-IFREMER, Météo France, BRGM INSEE 	<p>Publications moyennes annuelles :</p> <ul style="list-style-type: none"> -4 ouvrages, -3 actes de colloque, -4 articles dans les revues à comité, -5 articles dans d'autres revues <p>soit 2 productions / enseignant-chercheur par an.</p>		<ul style="list-style-type: none"> - La région s'intéresse au financement de cette équipe. - Cette équipe développe des thématiques qui rentrent dans le champ de plusieurs pôles : géosphère-mer-Océan indien : espaces sociétés - textes. Elle favorise le renforcement de la transversalité de l'interdisciplinarité de la recherche à l'Université de La Réunion 	
Total Laboratoire en lettres et sciences humaines		1,8 publication par enseignant-chercheur et par an.			

TABLEAU 1 - Structure du personnel des unités de recherche et nombre de thèses en 2001

Intitulé équipe	Nature de l'équipe	Enseignants-Chercheurs (1)	Enseignants HDR (MC et PR) (1')	Chercheurs (2)	Autres Chercheurs (3)	AMN allocataires (4)	Total Chercheurs des équipes (5) = (1+2+3+4)	ITA en ETP	ATOS en ETP	Total IATOS (6)	Thèses depuis 5 ans (7)	IATOS par Chercheurs et Enseignants-Chercheurs (6) / (5)	Thèses par Chercheurs et Enseignants-Chercheurs (7) / (1')
Biochimie et Génétique moléculaire	EA	8	2	0	0	0	8	0,8		0,8	5	0,1	2,50
Biologie physiologie végétale - Génétique moléculaire évolutive	EA	5	1	0	0	1	6	1,2		1,2	2	0,2	2,00
Laboratoire de chimie Substances naturelles - sciences des aliments	EA	13	3	0	0	0	13	0,66		0,66	6	0,05	2,00
Centre universitaire de recherche en APS	CURAPS	8	1	0	0	0	8	0		0	0	0	0,00
Institut de recherche en maths - Info. appli.	EA	16	7	0	0	1	17	0,5		0,5	6	0,029	0,86
ECOMAR Laboratoire d'Ecologie marine	EA	6	1	0	0	0	6	0		0	1	0	1,00
Laboratoire de génie industriel	EA	12	5	0	0	1	13	0	0	0	7	0	1,40
Laboratoire de physique atmosphérique	EA	8	3	0	0	0	8	1		1	2	0,125	0,67
Sciences de la Terre - U. Réunion - Fluides milieu volcanique	EA	6	3	0	0	1	7	1,6		1,6	4	0,23	1,33
TOTAL	8 EA 1 équipe université	82	26	0	0	4	86	5,76		5,76	33	0,067	1,27

Source : Bureau de la recherche et des études doctorales de l'université, février 2001

TABEAU 2 - Budget de fonctionnement des unités de recherche en milliers de francs (ressources moyennes sur une période de 3 ans)

Intitulé équipe	Nature de l'équipe	MEN (1)		BQR (2)		Grands Organismes (3)	Collectivités (4)		Associations et Entreprises (5)		Total Ressources Fonctionnement en milliers de francs (6)		Nombre de chercheurs et enseignants-chercheurs par équipe (7)	Budget Fonctionnement par enseignant-chercheur, en francs (6/7)
Biochimie et Génétique moléculaire	EA	108	25,51%				305,33	72,13%	10	2,36%	423,33	100%	8	52 916
Biologie physiologie végétale - Génétique moléculaire évolutive	EA	60	13,78%	11,35	2,61%		239,00	54,90%	125	28,71%	435,35	100%	6	72 558
Laboratoire de chimie Substances naturelles - sciences des aliments	EA	120	33,45%	6,399	1,78%		202,33	56,40%	30	8,36%	358,729	100%	13	27 595
Centre universitaire de recherche en APS	CURAPS	0	0,00%	11,77	16,74%		58,56	83,26%			70,33	100%	8	8 791
Institut de recherche en maths - Info. appli.	EA	160	19,59%	58,9	7,21%		597,66	73,19%			816,56	100%	17	48 033
ECOMAR Laboratoire d'Ecologie marine	EA	60	15,92%	9,3	2,47%	0	187,69	49,79%	120	31,83%	376,99	100%	6	62 832
Laboratoire de génie industriel	EA	110	25,64%				254,00	59,21%	65	15,15%	429	100%	13	33 000
Laboratoire de physique atmosphérique	EA	120	28,64%				298,99	71,36%			418,99	100%	8	52 374
Sciences de la Terre - U. Réunion - Fluides milieu volcanique	EA	160	33,70%				314,83	66,30%			474,83	100%	7	67 833
TOTAL des unités sciences		898	23,61%	97,72	2,57%		2458,39	64,62%	350	9,20%	3804,11	100%	86	44 234

Source : Bureau de la recherche et des études doctorales de l'université, février 2001

TABLEAU 3 - Le tableau de synthèse présentant chaque unité de recherche de sciences

Axes de recherche Pôles et PPF de rattachement (1)	Partenariats et avantages en découlant (2)	Indicateurs de productivité (3)	Ouverture à l'international (4)	Points forts (5)	Points faibles (6)
Laboratoire biochimie et génétique moléculaire - Équipe d'accueil					
<p>- S'intéresse à la régulation de l'activité des gènes à travers deux problématiques : "étude de la régulation de la photosynthèse chez la canne à sucre" et "étude de la régulation des gènes HLA chez les sujets diabétiques" utilisant en parallèle les techniques classiques de biologie moléculaire et l'approche bio-informatique (applications dans les domaines agronomique-alimentaire-biomédical),</p> <p>- Impliqué dans le pôle biodiversité-biotechnologies et dans le PPF Océan indien.</p>	<p>- Laboratoire d'entomologie du CIRAD Réunion, thème : "lutte biologique",</p> <p>- Plusieurs centres de recherche - Ile Maurice (Sugar Industry Research Institute-SSR Medical Research center, département de physique de la faculté des sciences),</p> <p>- INSERM-U 548 Grenoble.</p>	<p>3 articles en moyenne par an dans des revues à comité de lecture</p> <p>(0,4 publication par enseignant-chercheur)</p>	<p>Ouverture sur l'Ile Maurice (Cf. colonne partenariats)</p>	<p>Fortes spécialisations :</p> <ul style="list-style-type: none"> - en biochimie sur les recherches sur le diabète, - sur les champignons en relation avec les insectes, <p>Facteurs d'environnement favorables :</p> <ul style="list-style-type: none"> - investissement non négligeable de la Région dans le financement de l'investissement du laboratoire par des collectivités en général dans le fonctionnement, - collaboration avec le CIRAD : implication à travers deux enseignants-chercheurs dans la future UMR entre l'université et le CIRAD qui reçoit du financement CPER pour cette collaboration dans le cadre du pôle "biodiversité agroalimentaire", - implication dans le pôle protection des plantes 3P. 	<p>Budget de fonctionnement relativement modeste en provenance du Ministère</p>
Laboratoire biologie physiologie végétale génétique moléculaire évolutive - Équipe d'accueil					
<p>- Deux axes de recherche :</p> <ul style="list-style-type: none"> . Biodiversité sur l'origine et le maintien de la biodiversité insulaire, . Conservation et amélioration des plantes sur l'analyse des ressources génétiques et l'amélioration des plantes. <p>- Impliqué dans le pôle biodiversité-biotechnologies et dans le PPF Mer.</p>	<p>- Collaboration forte depuis quelques années avec le CIRAD. Elle devrait se concrétiser par la création d'une UMR, dans le contrat 2002-2005.</p> <p>- Autres partenariats au plan local : avec le conservatoire botanique national de Mascarin, l'office national des forêts et plus faiblement avec le Muséum d'Histoire Naturelle, au plan national : avec le CNRS, le CIRAD, IIRD de Montpellier et Paris XI-Orsay.</p> <p>- Regroupement prévu d'activités de différents partenaires (DAF/SPU-FDGDEC, CIRAD et UNIVER) sur une station expérimentale à St Pierre dans le Sud dans le cadre de la création du pôle de protection des plantes (Pôle 3 P) financé par le contrat Etat Région.</p>	<p>2 publications actes de colloques et 7 articles dans des revues à comité de lecture</p> <p>(1,8 publication par enseignant-chercheur)</p>	<p>Ouverture sur les universités du CAP (en Afrique du sud) et du Queensland (en Australie).</p>	<p>Les facteurs d'environnement favorables :</p> <ul style="list-style-type: none"> - forte collaboration avec le CIRAD qui est l'organisme de recherche - le plus présent numériquement et financièrement sur l'île, - création d'un pôle "3P" (pôle de protection des plantes) prévu dans le CPER. L'université fait partie des organismes impliqués dans la fondation de ce pôle. - dotation plus confortable que la moyenne des laboratoires de sciences, l'origine des financements venant essentiellement des collectivités, d'associations et d'entreprises privées, mais aussi du CPER dans le cadre du pôle "biodiversité-agroalimentaire". 	
<p>Soutenir la demande de reconnaissance de l'UMR "peuplement végétal et bioagresseurs en milieu tropical" associant l'Université de La Réunion au CIRAD. Ce projet propulsera le laboratoire vers une taille critique donnant davantage de moyens à l'unité pour exploiter deux axes de façon crédible.</p>					
Laboratoire de chimie des substances naturelles et sciences des aliments - Équipe d'accueil					
<p>- Valorisation des ressources naturelles de l'île suivant deux axes :</p> <ul style="list-style-type: none"> . Extraction isolement identification de molécules nouvelles issues d'organismes végétaux ou marins, . Étude et élaboration de produits finis dont les propriétés physico-chimiques nutritionnelles sont déterminées pour améliorer leur qualité. <p>- Impliqué dans le pôle biodiversité biotechnologies.</p>	<p>Avec organismes de recherche :</p> <ul style="list-style-type: none"> - Collaborations locales et internationales : collaboration avec le CIRAD, l'INSA de Rouen, l'Institut de Pharmacognosie et et Phytochimie de Lausanne, le centre de recherche Nestlé de Lausanne et le département de chimie de l'Université de Tel Aviv. <p>Avec entreprises :</p> <ul style="list-style-type: none"> - Société de distillerie de SAVANNAH (CIFRE) - Laboratoire Pharmasciences. 	<p>1 ouvrage et 9 articles dans des revues à comité de lecture</p> <p>(0,8 publication par enseignant-chercheur)</p>	<p>Des partenariats existent avec des instituts et Centres de recherche en Suisse et Israël (Cf. Partenariats)</p>	<p>Laboratoire qui pratique une politique active de valorisation conduisant à des dépôts de brevets. Deux sont en cours.</p>	<ul style="list-style-type: none"> - Partenariats peu rentables en terme financier, alors que beaucoup d'opportunités. - Budget de fonctionnement assez modeste à contribution ministérielle faible. Efforts de la Région et des entreprises pour soutenir l'investissement du laboratoire.
<p>Ce laboratoire présente de nombreux sujets susceptibles d'applications industrielles directes.</p>					

TABLEAU 3 - Le tableau de synthèse présentant chaque unité de recherche de sciences

Axes de recherche Pôles et PPF de rattachement (1)	Partenariats et avantages en découlant (2)	Indicateurs de productivité (3)	Ouverture à l'international (4)	Points forts (5)	Points faibles (6)
Centre universitaire de recherche en activités physiques et sportives - CURAPS - Équipe en émergence					
<ul style="list-style-type: none"> - Deux axes : <ul style="list-style-type: none"> . Sciences de la vie (études postures sportives), . Sciences humaines (Éthique sportive) - Impliqué dans : <ul style="list-style-type: none"> . 2 pôles : Océan indien, et Traitement de l'information modélisation. . 2 PPF : Océan indien et Documentation. 	<ul style="list-style-type: none"> - Le laboratoire a une active collaboration avec d'autres partenaires (comité régional olympique, comité d'organisation des jeux de l'océan indien, fédération française de tir à l'arc-AFNOR, comité régional olympique sportif, office municipal des sports de la ville du Port), - Cette collaboration se fait sous forme d'études et de recherche d'aides à la publication et apporte quelques financements complémentaires au laboratoire. 	<ul style="list-style-type: none"> - 5 actes de colloques, - 8 articles dans des revues à comité de lecture, - 9 autres articles. <p>(2,8 publications par enseignant-chercheur)</p>		<ul style="list-style-type: none"> - Bonne productivité, - Laboratoire qui fait le pari de l'interdisciplinarité. Des scientifiques et littéraires de différents horizons, travaillent ensemble sur des thématiques très diverses relevant de deux pôles : Traitement de l'information et Océan indien, - Opportunité d'études et de contrats. 	<ul style="list-style-type: none"> - Site éloigné en raison de sa localisation sur le site du Tampon, ne favorisant pas les rapprochements d'enseignants, - Petite équipe en émergence ayant très peu de moyens. Très petit budget de fonctionnement venant essentiellement de la Région et du BQR, aucun IATOS.
Institut de recherche en mathématiques et informatique appliquées - IREMIA - Équipe d'accueil					
<ul style="list-style-type: none"> - Activités de recherche autour des mathématiques appliquées et de l'informatique <ul style="list-style-type: none"> . Traitement des connaissances et applications, . Fondements de l'informatique, . Outils Mathématiques - modélisation d'applications. - Impliqué dans le pôle traitement de l'information modélisation et dans 2 PPF Océan indien et Mer. 	<p>Collaboration avec le CIRAD :</p> <ul style="list-style-type: none"> - Dans le cadre du projet "gestion des espaces et des ressources renouvelables", - Sur la recherche sur applications des mathématiques appliquées et de l'informatique à la gestion des espaces et ressources renouvelables <p>Collaboration avec l'ORSTOM et centre d'études spatiales des rayonnements de l'Université de Toulouse (Paul Sabatier) sur le projet "High Energy transient Explorer".</p>	<ul style="list-style-type: none"> 1 acte de colloque et 19 articles dans des revues à comité de lecture <p>(1,3 publication par enseignant-chercheur)</p>		<ul style="list-style-type: none"> - Facteurs d'environnement favorables : PPF "Technologies de l'information et de la communication" accepté dans le cadre DOCUP, - Interdisciplinarité : IREMIA collabore avec le laboratoire d'écologie marine de l'université, le CIRAD et l'IRD, - Fort nombre de thèses soutenues (en moyenne 2 par an), - Forte implication des collectifs, - Équipe d'accueil pour 2 DEA cohabilités avec Aix-Marseille 1 : Maths Informatique Appliquées. 	<ul style="list-style-type: none"> - Budget de fonctionnement du laboratoire relativement modeste en provenance du Ministère, - Aucun personnel IATOS alors que le laboratoire a une certaine taille critique.
Laboratoire Écologie marine ECOMAR - Équipe d'accueil					
<ul style="list-style-type: none"> - Étude des récifs coralliens de La Réunion et de l'Océan indien tant du point de vue descriptif que systémique, Un accent particulier est mis sur les conséquences fonctionnelles des dégradations, - Initialement focalisé sur l'écologie récifale, la recherche du laboratoire s'est ouverte à l'écologie côtière et du large, - Impliqué dans le pôle Mer et responsable de ce pôle. 	<p>Des contrats d'étude recherche ou de prestations - travaux sont demandés :</p> <ul style="list-style-type: none"> - Parc Marin, - Comité régional des pêches maritimes et élevages marins de La Réunion, - Agence pour la recherche et la valorisation marine, - Muséum d'Histoire Naturelle. <p>Collaborations scientifiques, pédagogiques et techniques - très peu de financements</p> <ul style="list-style-type: none"> - IRD, - IFREMER (opération Palangre), - CNRS, - plusieurs universités de métropole (Marseille-Paris 6, Brest, Perpignan, Montpellier). 	<ul style="list-style-type: none"> - 1 acte de colloque, - 20 articles dans des revues à comité de lecture, - 6 articles dans d'autres revues <p>(4,5 publications par enseignant-chercheur)</p>	<ul style="list-style-type: none"> - Collaborations régionales avec l'UOI, la commission de l'océan indien, Madagascar, - Collaborations internationales avec l'Australie (AIMS), la Belgique (laboratoire de biologie marine). 	<ul style="list-style-type: none"> - Très forte productivité, - L'étude des récifs constitue un axe de recherche important tant du point de vue du contexte local lié au contexte insulaire, qu'international, - Équipe d'accueil du "DEA Océanologie" de Paris 6-Brest-Perpignan, - Laboratoire fortement impliqué dans le programme pluri-formations "Mer" dont il est un moteur, entraînant une dizaine de laboratoires universitaires et autres laboratoires de l'île de La Réunion, - Budget de fonctionnement par enseignant-chercheur moins tendu que dans les autres laboratoires de sciences de l'université. Implication assez forte des entreprises et organismes privés et très faible contribution du MEN, en revanche. - Obtient des financements dans le cadre du CPER "pôle mer" et de sa collaboration étroite avec l'IFREMER et l'IRD. 	<p>Aucun IATOS affecté au laboratoire</p>
Génie industriel - Équipe d'accueil					
<ul style="list-style-type: none"> - Maîtrise de l'énergie avec trois domaines de recherche : <ul style="list-style-type: none"> . Instrumentation et traitement du signal, . Énergétique et conduite des procédés, . Génie civil et thermique de l'habitat - Impliqué dans les deux pôles : Traitement de l'information et Biodiversité biotechnologies. 	<p>Essentiellement avec EDF et des entreprises privées (ex : Cabinet Concept Énergie), qui sont demandeurs de contrats et d'expertises.</p>	<ul style="list-style-type: none"> 13 actes de colloques et 6 articles dans des revues à comité de lecture <p>(1,6 publication par enseignant-chercheur)</p>		<p>Laboratoire positionné sur les expertises à la demande : des opportunités de valoriser</p>	<ul style="list-style-type: none"> - Montant des financements venant des expertises encore faible ce qui prouve un manque de caractère offensif dans la valorisation, - Faible budget de fonctionnement environ 33 000 F contre 44 000 F en moyenne en sciences dans l'ensemble des laboratoires

TABLEAU 3 - Le tableau de synthèse présentant chaque unité de recherche de sciences

Axes de recherche Pôles et PPF de rattachement (1)	Partenariats et avantages en découlant (2)	Indicateurs de productivité (3)	Ouverture à l'international (4)	Points forts (5)	Points faibles (6)
Laboratoire de physique de l'atmosphère - LPA - Équipe d'accueil					
<p>- Influence des activités liées sur le devenir climatique de la planète.</p> <p>- Impliqué dans les pôles Géosphère et Océan indien.</p>	<p>Partage d'équipements : - avec le CNRS pour l'instrumentation,</p> <p>Collaborations scientifiques : - avec l'Université de Genève (qui a fourni un équipement lourd, lidar ozone stratosphérique) et avec l'Université Libre de Bruxelles (qui installe deux spectromètres à transformée de Fourier), - avec l'Institut Simon Laplace,</p> <p>Contrat d'étude avec le CNRS dans le cadre du programme national de chimie atmosphérique.</p>	<p>- 10 actes de colloques, - 9 articles dans des revues à comité de lecture, - 2 articles dans d'autres revues.</p> <p>(2,6 publications par enseignant-chercheur)</p>	<p>Ouverture internationale par le réseau CNRS et par son affiliation à des réseaux mondiaux de surveillance de l'atmosphère (Station d'observation).</p> <p>Accords avec l'Université du Natal (Afrique du sud).</p>	<p>- Bonne productivité, - L'importance de l'instrumentation gérée pour partie en partenariat avec le service aéronomie du CNRS, - La position géographique privilégiée de l'île et son relief donnent une valeur de référence tropicale pour les mesures qui y sont faites : le laboratoire a une reconnaissance nationale et internationale sur sa thématique, - Le laboratoire a une mission de station d'observation au sol affiliée à des réseaux mondiaux de surveillance de l'atmosphère en collaboration avec l'Institut Pierre Simon Laplace et l'INSU, - Forte implication des collectivités.</p>	<p>- Un seul IATOS alors que beaucoup d'équipements, - Dotation faible du Ministère pour le fonctionnement du laboratoire.</p>
Compte-tenu de l'importance donnée au pôle "Atmosphère" du CPER au sein duquel ce laboratoire joue un rôle majeur, de la volonté du CNRS de développer l'activité de mesures de paramètres atmosphériques à la station du Maïdo, le projet d'UMR avec le CNRS doit être soutenu.					
Laboratoire Sciences de la terre - LST - Équipe d'accueil					
<p>- Axe initial : Sédimentologie en domaine marin littoral</p> <p>- Nouveaux axes : Volcanologie, Hydrogéologie.</p> <p>- Impliqué dans les pôles : . Géosphère, . Mer, . Océan indien.</p>	<p>Avec organismes privés locaux - comme : Société distillerie Savanna, Groupe Bourbon, - quelques sociétés en métropole, comme Société Hydroexpert d'Orsay, Société BRL Ingénierie Nîmes. Ces collaborations relèvent de contrats d'étude et de recherche.</p> <p>Avec organismes de recherche et autres laboratoires universitaires : - Observatoire physique du Globe de Clermont-Ferrand pour prêt matériel et collaborations scientifiques nombreuses, - avec le BRGM et l'observatoire volcanologique de La Réunion (composante de l'Institut Physique du Globe de Paris) dans son implication dans le pôle géosphère du CPER, - avec Météo France pour l'étude des cyclones tropicaux par le radar météo de La Réunion. - Université Paris VI dans le cadre d'une convention de collaboration pour l'étude sur le massif du Piton de la Fournaise - apport et partage des compétences ainsi qu'un financement de la région.</p>	<p>9 actes de colloque et 7 articles dans des revues à comité de lecture</p> <p>(2,7 publications par enseignant-chercheur)</p>	<p>- Ce laboratoire a une forte attractivité pour les chercheurs européens. En volcanologie, le programme des fluides en milieu volcanique concerne les volcans boucliers basaltiques en domaine océanique (Réunion, Comores, Cap Vert)</p> <p>- L'université collabore avec le Centre national de documentation et de recherche scientifique des Comores, ainsi qu'avec l'Institut de physique du Globe de Paris pour développer les échanges en matière de recherche d'enseignement dans la zone Océan indien dans le cadre des études géologiques et volcanologiques de l'archipel des Comores et de son volcan actif.</p>	<p>- Bonne productivité, - Présence du volcan du Piton de la Fournaise à La Réunion. Ce volcan sert de laboratoire d'étude pour les interactions eau/magma, transfert de fluides dans les volcans, - Opportunités de contrats d'études et de recherche sur les thématiques des deux pôles : géosphère-mer, - Dotation en fonctionnement plus confortable que dans les autres laboratoires de l'université avec une forte implication des collectivités, - Laboratoire - Équipe d'accueil pour le DEA "Processus magmatiques et métamorphiques, volcanologie" de Clermont-Ferrand. - Le laboratoire a développé un DEA en sciences de l'eau dans l'environnement continental cohabilité avec Montpellier I et II - Avignon - engref de Nancy.</p>	<p>Pas de DEA en sceau propre</p>
Tous laboratoires confondus en sciences		1,8 publication par enseignant-chercheur et par an.			

TABLEAU 1 - Structure du personnel des unités de recherche et nombre de thèses en 2001

Intitulé unité de recherche	Nature de l'équipe	Chercheurs et enseignants-chercheurs de l'unité					Personnels IATOS dans l'unité		Thèses produites dans l'unité		Nombre de thèses par enseignant-chercheur et chercheur (8) / (1')	
		Enseignants-Chercheurs (1)	Enseignants HDR (MCF et PR) (1')	Chercheurs des GO (2)	Autres Chercheurs (3)	AMN allocataires (4)	Total des Chercheurs des équipes (5) = (1+2+3+4)	ITA en ETP	ATOS en ETP	Total IATOS (6)		Thèses depuis 5 ans (8)
1- Centre d'études et recherches économiques et sociales de l'Université de La Réunion - CERESUR	Equipe d'Accueil EA	16 dont 3 PR et 13 MCF	12	0	0		16	0	0	0	1	0,08
2- Centre de recherche juridiques "Droits politiques comparés"	Equipe d'Accueil EA	24 dont 5 PR et 19 MCF	14	0	0		24	0	0	0	6	0,43
3- groupe de recherche en gestion des entreprises de l'océan indien (GREGEIO) et Centre franco-australien de recherche en marketing (FACIREM) - équipe universitaire	Equipe d'Accueil EA et équipe universitaire	11 dont 2 PR et 9 MCF	3	0	0	1	12	0	0	0	7	2,33
Ensemble recherche en Droit-Eco-Gestion	3 EA et 1 équipe université	51	29			1	52				14	0,48

Source : Bureau de la recherche et des études doctorales de l'université, février 2001

TABLEAU 2 - Budget de fonctionnement des unités de recherche en milliers de francs (ressources moyennes sur une période de 3 ans)

Intitulé équipe	Nature de l'équipe	MEN (1)		BQR (2)		Collectivités (3)		Associations et Entreprises (4)		Total Ressources Fonctionnement en milliers de francs (5) = (1+2+3+4)		Nombre de chercheurs et enseignants-chercheurs par équipe (6)	Budget Fonctionnement par enseignant-chercheur, en francs (5/6)
1- Centre d'études et recherches économiques et sociales de l'Université de La Réunion - CERESUR	EA	125	42,23%	23,11	7,81%	147,9	49,96%			296,01	100,00%	16	18 501
2- Centre de recherche juridiques "Droits politiques comparés"	EA	140	44,07%	10,74	3,38%	166,93	52,55%			317,668	100,00%	24	13 236
3- groupe de recherche en gestion des entreprises de l'océan indien (GREGEOI) et centre franco-australien de recherche en marketing (FACIREM) Unité rattachée à l'IAE	EA et 1 équipe université	60	25,97%	18,87	8,17%	102,16	44,22%	50	21,64%	231,027	100,00%	12	19 252
Total des unités Droit-Economie	3 EA et 1 équipe université	325	38,47%	52,72	6,24%	416,99	49,37%	50	5,92%	844,705	100,00%	52	16 244

Source : Bureau de la recherche et des études doctorales de l'université, février 2001

TABLEAU 3 - Le tableau de synthèse présentant chaque unité de recherche de droit-économie-gestion

Axes de recherche Pôles et PPF de rattachement (1)	Partenariats et avantages en découlant (2)	Indicateurs de productivité (3)	Ouverture à l'international (4)	Points forts (5)	Points faibles (6)
Groupe de recherche en gestion des entreprises de l'océan indien (GREGOI) et Centre Franco-australien de recherche en marketing (FACIREM) Équipe d'accueil (EA) rattachée à l'IAE					
<ul style="list-style-type: none"> - Equipe spécialisée dans les recherches en gestion, hors marketing, avec une spécialisation géographique sur l'océan indien, - Impliqué dans le pôle "Régions développement" - Impliqué dans 2 PPF : Océan indien et Documentation. 	Contrats d'Étude et de recherche : - Groupe Bourbon-Sociétés, - Sociétés SEM Protel.	<ul style="list-style-type: none"> - Le nombre des publications des membres de l'unité est en très fort accroissement depuis 3 ans, - La qualité des revues étrangères acceptant les articles est reconnue, - Les doctorants sont tous qualifiés devant le CNU, - 9 actes de colloques par an, - 7 articles dans des revues à comité de lecture par an , pour GREGOI et FACIREM <p style="text-align: center;">soit 1,5 publication par enseignant-chercheur et par an</p>			
FACIREM : Tous les enseignants-chercheurs de cette unité relèvent de la 6° section du CNU					
<ul style="list-style-type: none"> - Equipe spécialisée dans les questions de marketing, - Impliqué dans le pôle "Régions développement" - Impliqué dans 2 PPF : Océan indien et Documentation. 	Le partenariat avec l'université d'Adélaïde ce qui lui donne l'opportunité de poursuivre des travaux à enjeu international et facilite la publication d'articles dans les revues nord-américaines. Plusieurs thèses se font en co-tutelles	Mêmes commentaires que ci-dessus	Convention avec Adélaïde. Projets de conventions avec le Québec et l'université de Barcelone Ce centre est lié par une convention à la Business school de l'université d'Adélaïde (qui entretient des liens avec Singapour et la Nouvelle Zélande).	Principale compétence : les analyses quantitatives en marketing. L'analyse des données	
L'unité FACIREM est dynamique comme le montrent les indicateurs de productivité. Elle a un vrai souci de rayonnement à partir d'une base régionale largement étendue.					

TABLEAU 3 - Le tableau de synthèse présentant chaque unité de recherche de droit-économie-gestion

Axes de recherche Pôles et PPF de rattachement (1)	Partenariats et avantages en découlant (2)	Indicateurs de productivité (3)	Ouverture à l'international (4)	Points forts (5)	Points faibles (6)
Centre de Recherches juridiques "Droits et politiques comparés" - Équipe d'accueil (EA)					
Cette équipe regroupe des enseignants-chercheurs relevant des disciplines droit privé-droit public-histoire du droit et science politique, soit, des enseignants-chercheurs des quatre 1° sections de CNU.					
<p>- Deux axes prioritaires :</p> <ul style="list-style-type: none"> . l'adaptation du droit aux exigences de l'outre mer . les droits fondamentaux <p>- Impliqué dans le pôle Régions-développement et dans 2 PPF : Océan indien et Documentation.</p>	<p>Le département et la région soutiennent les recherches de cette unité. Ex : le premier numéro d'une "revue juridique de l'océan indien" (auquel l'ensemble des membres de l'équipe a participé) est en cours de publication grâce au soutien financier du Conseil Général de La Réunion.</p>	<ul style="list-style-type: none"> - Publications dans revues juridiques nationales de 1er plan (AFDI- RFDA-JDA etc.), - 20 articles dans des revues à comité de lecture, - 3 articles dans d'autres revues. <p>soit 1,2 publication par enseignant-chercheur et par an</p>			<p>Les efforts de regroupement et de mise en cohérence des axes de recherche dans cette équipe se heurtent à :</p> <ul style="list-style-type: none"> - la modestie de la documentation disponible sur place dans certains domaines du droit, - l'insuffisance de l'équipement informatique - la mobilité des enseignants-chercheurs en direction de la métropole après quelques années passées à l'UR (récemment trois professeurs de droit privé ont quitté l'Université). <p>Faiblesse du budget de fonctionnement alimenté à part environ égale entre le MEN et la Région</p>
"Centre d'études et de recherches économiques et sociales de l'Université de La Réunion" (CERESUR) - Équipe d'accueil (EA)					
Regroupe les enseignants-chercheurs en économie (5° section du CNU)					
<p>- Trois axes de recherche :</p> <ul style="list-style-type: none"> . Economie et finances internationales . Economie publique et micro-économie appliquée . Economie régionale et développement <p>- Impliqué dans le pôle "Régions développement".</p> <p>- Impliqué dans 3 pôles :</p> <ul style="list-style-type: none"> . Océan indien, . Mer, . Documentation. 	<p>Contrats d'étude et de recherche :</p> <ul style="list-style-type: none"> - Société TEMSIS, - EDF, - Agence de l'environnement et maîtrise de l'énergie. 	<p>30 publications majeures depuis 3 ans,</p> <p>En moyenne par an :</p> <ul style="list-style-type: none"> - 2 ouvrages, - 16 actes de colloques, - 10 articles dans des revues à comité de lecture. <p>soit 1,6 publication par enseignant-chercheur et par an</p>	<p>L'ouverture internationale est conséquente car le centre conduit des travaux académiques et des études appliquées relatives aux espaces économiques dans lesquels la Réunion se situe : départements d'outre mer et régions ultrapériphériques européennes, économies insulaires de l'océan indien, économies de l'Afrique Australe et orientale</p> <p>Dans le cadre du PPF "océan indien-Afrique Australe, le CERESUR a initié en mars 99, un programme de recherche consacré à "l'analyse théorique de la reprise économique australienne : emploi- structures industrielles et politique économique"</p>	<p>Équipe d'accueil pour le DEA Economie-Gestion</p>	<p>Une seule thèse produite depuis 5 ans,</p> <p>Un budget de fonctionnement modeste d'origine MEN essentiellement.</p>
<p>Les axes de développement du CERESUR méritent d'être approfondis ce qui, à terme, devrait permettre d'attirer un plus grand nombre de doctorants et conduire à des soutenances de thèses plus régulières.</p>					
Total Laboratoire en droit-économie-gestion		1,4 publication par enseignant-chercheur et par an.			

<p>ANNEXE III</p> <p>LE PERSONNEL ENSEIGNANT ET LE PERSONNEL IATOS</p> <p>INDICATEURS D'ENCADREMENT</p>
--

LE PERSONNEL ENSEIGNANT EN 2000-2001

Tableau 1 – La structure du potentiel enseignant par statut : Professeurs, Maîtres de conférences et 2nd degré p. 30

Tableau 2 – Les taux d'encadrement dans l'université et par composante p. 30

Tableau 3 – La charge théorique d'enseignement et le montant d'heures complémentaires – Calcul SAN p. 30
REMO – Université de la Réunion en 2000

LE PERSONNEL IATOS EN 2000-2001

Tableau 1 – Le taux d'encadrement en personnel IATOS statutaire et contractuel dans l'université p. 31
et dans chaque composante

Tableau 2 – Le potentiel IATOS réel traduit en ETP, quel que soit le mode de financement dont dispose p. 31
l'université et sa répartition entre composantes, services communs et services centraux

Tableau 3 – Comparaison entre le potentiel réel (incluant postes statutaires, contractuels, vacataires) p. 32
et le potentiel théorique San Remo

Tableau 4 – Le potentiel réel en IATOS des services communs traduit en ETP et sa répartition p. 32
entre les services

Tableau 5 – Le potentiel réel en IATOS des services centraux traduit en ETP et la répartition de ce potentiel p. 33
entre les services

Tableau 6 – La répartition par fonction du potentiel IATOS de l'université p. 34

Tableau 7 – La répartition des personnels IATOS par catégorie A, B, et C p. 34

**TABLEAU 1 - La structure du potentiel enseignant par statut :
Professeurs, Maîtres de conférences et 2nd degré**

	Professeurs (1)	Maîtres de conférences (2)	Autres catégories de l'enseignement supérieur (3)	2nd degré (4)	Total enseignants de (1) à (4)
Total /catégorie à l'Université de La Réunion	60	182	20	70	332
% par catégorie à l'Université de La Réunion	18%	55%	6%	21%	100%
% par catégorie au niveau national					100%

Source : Division des affaires scolaires et des enseignements de l'Université - 2001

(4) 6 enseignants du 2nd degré sont affectés dans les services communs (SUAPS - Service de la formation permanente)

En moyenne, les personnels du 2nd degré représentent 21% des personnels enseignants de l'université. Ce pourcentage est de 42% à l'IUT, 8,5% en Droit-économie et 6,5% à l'IAE.

TABLEAU 2 - Les taux d'encadrement dans l'université et par composante

Taux d'encadrement (2000-2001)	Potentiel PR et MCF en ETE	Potentiel Assistants - Past Lecteurs - ATER en ETE	Potentiel PRAG - PRCE en ETE	Total potentiel en ETE	Nombre d'étudiants hors inscrits FC - Moufia	Taux d'encadrement à l'Université de La Réunion
Université y compris IUT	242	17,5	128	387,5	10102	26,06
LSH	75	2,5	48	125,5	4175	33,27
DROIT ECO	47	6,5	10	63,5	2993	47,13
SCIENCES	98	5,5	52	155,5	2443	15,71
IAE	13	1,5	2	16,5	206	12,48
IUT	9	1,5	16	26,5	285	10,75

Traduction ETE : PR et MC = 1 ETE ; Assistant-Lecteur-ATER = 1 ETE ; PAST = 0,5 ETE ; PRAG et PRCE = 2 ETE

Source : Division des affaires scolaires et des enseignements de l'Université, 2000-2001

**TABLEAU 3 - La charge théorique d'enseignement et le montant d'heures complémentaires
(Calcul SAN REMO - Université de la Réunion) en 2000**

	Potentiel statutaire réel en heures (1)	Charge théorique d'enseignement (2) San Remo en heures	Montant théorique d'heures complémentaires		Commentaires
			Volume d'heures théoriques (3)	Traduction de ce volume en ETE 2000 (4)	
IUT	5 184	10 010	4826 h	25 ETE	- Les heures complémentaires représentent 46% (3)/(1) du potentiel statutaire, ce qui prouve l'importance du déficit d'encadrement. - Le montant effectivement versé en 2000 s'est élevé à 8 180 345 F, ce qui représente 41% de la DGF reçue sur le 36-11.
Université hors IUT	70 608	100 749,5	30141h	157 ETE	
TOTAL	75 792	110 759,5	34 967	182 postes	

Source : Fiche SAN REMO - Université de La Réunion - MEN, 2001

TABLEAU 1 - Le taux d'encadrement en personnels IATOS statutaire et contractuel dans l'université et dans chaque composante

	Postes ETAT (1)	Postes sur Ress. prop. (2)	Total IATOS (3)=(1)+(2)	Etudiants (hors inscrits FC) (4)	Etudiant / Poste stat. (4)/(1)	Etudiant / Poste IATOS (4)/(3)	Commentaires
DROIT-ECO	13	0	13	2 993	230,2	230,2	Le taux d'encadrement est très défavorable. On remarque que les composantes sont très sous-encadrées, en particulier LSH et Droit-économie. Deux fonctions sont mal assurées dans l'université : l'assistance à l'enseignement et l'assistance à la recherche.
LSH	19	2	21	4 175	219,7	198,8	
SCIENCES	26	0	26	2 443	94,0	94,0	
IUT	6	1	7	285	47,5	40,7	
IAE	4	0	4	206	51,5	51,5	
Total des postes dans composantes (1)	68	3	71				
Total postes Université (2)	214	15,5	229,5	10 102	47,2	44,0	
% de postes de l'Université dans les composantes (1)/(2)	31,8%	19,4%	30,9%				
% au niveau national							

Source : Division des personnels (DIPRETH), Université de La Réunion, 2001

TABLEAU 2 - Le potentiel IATOS réel traduit en ETP, quel que soit le mode de financement dont dispose l'université et sa répartition entre composantes, services communs et services centraux

	Université (y compris documentation et IUT)		Composantes		Services communs dont SCD		Services centraux		Site du Tampon	
	Valeur	%	Valeur	%	Valeur	%	Valeur	%	Valeur	%
Postes IATOS statutaires (dont 8 gagés) (1)	214	100%	68	31,8%	57	26,6%	79	36,9%	10	5%
Postes vacants (2)	14		7,5		2		4,5			
Potentiel statutaire réel ETP (3) = (1) - (2)	200		60,5		55		74,5		10	
Contractuels en ETP (4) recrutés sur ressources propres ou postes vacants	32,5		10,5		7		15		0	
Vacataires en ETP (5) sur ressources propres	58,5		19,75		20,05		18,7		0	
Potentiel réel IATOS en ETP (6) = 3+4+5	291,00	100%	90,75	35,40%	82,05	26,2%	108,2	35%	10	3,4%
% de personnels en situation précaire (7) = (4)+(5)/(6)		31%		33%		33%		31%		

Source : Division des personnels (DIPRETH), Université de La Réunion, 2001

Un tiers seulement des postes IATOS est affecté dans les composantes contre deux tiers dans les services communs et services centraux. Les recrutements sur ressources propres amorcent un léger rééquilibrage.

TABLEAU 3 - Comparaison entre le potentiel réel (incluant postes statutaires, contractuels, vacataires) et le potentiel théorique San Remo

	Nombre de postes	Commentaires
Postes IATOS statutaires affectés à l'Université (y compris IUT et documentation) (1)	214	En intégrant les vacataires, l'Université dépasse avec son potentiel réel la dotation théorique : (7)>(5)
Postes IATOS affectés au SCD (2)	37	
Postes gagés (3)	8	
Potentiel statutaire réel de l'Université avec l'IUT (4) = (1) - (2) - (3)	169	
Potentiel théorique San Remo (5)	211	
Déficit reconnu par le MEN (6)	41	
Potentiel réel en IATOS ETP, hors documentation y compris vacances (7) = pot réel IATOS en ETP (tabl 2)-postes SCD	254	
Potentiel réel ETP, hors documentation et hors vacataires (8) = 254 - 58,5 (vacataires ETP)	195,5	

Source : Division des personnels (DIPRETH), Université de La Réunion, 2001

TABLEAU 4 - Le potentiel réel IATOS des services communs traduit en ETP et sa répartition entre les services

	A	B	C	Total Personnels statutaires (1)	Contractuels sur postes vacants (2)	vacataires et contractuels sur budget université (3)	TOTAL= (1) + (2) + (3)
Bureau de la recherche et des études doctorales BRED	1	1		2	Chiffres demandés non communiqués		
Bureau des relations Université - Monde Institutionnel, Socio-économique et socio- culturel - BRUMI	1			1			
Centre multimédia	1			1			
Service commun accueil-orientation insertion professionnelle - SCAOIP	1	2	1	4			
Service commun médecine préventive - SCMP		3	1	4			
Service commun de la formation permanente - SCFP	2	1	4	7			
Service commun des relations internationales SCRI	1	1		2			
Service universitaire des activités physiques et sportives - SUAPS		1		1			
Service commun documentaire - SCD	10	10	17	37			
Université pour tous	1			1			
TOTAL	18	19	23	60			

Source : Division des personnels (DIPRETH), Université de La Réunion, 2001

En dehors du SCD, de nombreux services sont squelettiques, en particulier le BRED, le BRUMI et le SCRI au regard de l'importance des missions qui leurs sont confiées.

D'autres services comme le SCAOIP et le SCMP qui ont un rôle déterminant, ne peuvent fonctionner qu'avec la contribution importante de vacataires.

**TABLEAU 5 - Le potentiel réel en IATOS des services centraux traduit en ETP
et la répartition de ce potentiel entre les services**

	A	B	C	Total Personnels statutaires (1)	Vacances de postes (2)	Personnels contractuels ETP (3)	Vacataires ETP (4)	TOTAL= (1)-(2) + (3)+(4)
Secrétariat général	1		3	4	Chiffres demandés non communiqués			
Cabinet		1		1				
Service des affaires juridiques	2		0	2				
Communication		1		1				
Direction des affaires scolaires et enseignement - DASE	1	2	4	7				
Division des affaires financières - DAF	3	3	8	14				
Division des personnels, traitements et Ressources Humaines - DIPRETH	2	3	4	9				
Département informatique- gestion et des réseaux - DIG	6	1		7				
Division du patrimoine (DIPAL) : secrétariat général et logistique (SGL) service technique de l'Université (STU)	2	3	27	32				
TOTAL	17	14	46	77				

Source : Division des personnels (DIPRETH), Université de La Réunion, 2001

La majorité des personnels est concentrée à la division du patrimoine : 42%. La communication semble être très insuffisamment dotée.

TABLEAU 6 - La répartition par fonction du potentiel IATOS statutaire de l'université

Les fonctions	Personnel statutaire	% de personnel statutaire par fonction à l'université de la Réunion	% IATOS ETP par fonction dans les universités du groupe D (1)
Scolarité - orientation	32,8	15,26%	17,8%
Assistance enseignement	13,8	6,42%	11,3%
Recherche - assistance	12,2	5,67%	9,4%
Documentation	36	16,74%	9,6%
Administration	44	20,47%	15,4%
Vie étudiante	1,5	0,70%	1,2%
Gestion financière	22,7	10,56%	7,2%
Gestion du personnel	12	5,58%	3,7%
Moyens support logistique. Service intérieur	25	11,63%	18,1%
Informatique	11	5,12%	3,8%
Reprographie	4	1,86%	2,1%
Prestation de services			0,4%
TOTAL	215	100,00%	100,0%

Source : Division des personnels (DIPRETH), Université de La Réunion, 2001

(1) groupe D = Universités jeunes pluridisciplinaires

Source : Enquête Délégation de la modernisation - MEN, 1995

Les fonctions assistance à la recherche - assistance à l'enseignement - vie étudiante sont très sous dotées à l'Université de La Réunion alors que la recherche et l'enseignement, sont au cœur du métier de tout établissement et que les caractéristiques du public étudiant de l'université de la Réunion exigent un investissement fort dans l'accueil, le suivi et l'insertion dans l'établissement.

Les fonctions d'administration générale, gestion financière, gestion des personnels et documentation sont convenablement dotées, l'établissement ayant fait le choix de structurer fortement ses services centraux.

TABLEAU 7 - La répartition des personnels IATOS par catégorie A, B et C

	IATOS - Université		% au niveau national	Commentaires
Catégorie A	47	21,86%	16,4	La qualification des personnels est plutôt en moyenne plus favorable à l'Université de La Réunion que dans les universités métropolitaines.
Catégorie B	55	25,58%	21,6	
Catégorie C	113	52,56%	62	
TOTAL	215	100%	100	

Source : Division des personnels (DIPRETH), Université de La Réunion, 2001

ANNEXE IV
LE FINANCEMENT DE L'UNIVERSITÉ
PRINCIPAUX INDICATEURS

Tableau 1 – Dépenses et recettes globales, section 1 et 2, sur les périodes budgétaires 1998, 1999 et 2000 p. 36

Tableau 2 – Dotation globale de fonctionnement (DGF) avec les montants respectifs de DGF automatique p. 36
et DGF contractuelle – Années 2000 et 2001

Tableau 3 – La structure des recettes de fonctionnement de l'université – Comparaison avec le groupe p. 37
des jeunes universités pluridisciplinaires sur les périodes budgétaires 1998, 1999 et 2000

Tableau 4 – La structure des dépenses de fonctionnement de l'université sur les périodes budgétaires 1998, p. 38
1999 et 2000

Tableau 5 – Les dépenses de logistique à l'université – L'écart entre les dépenses totales de l'université p. 38
et dotation théorique du MEN - Année 2000

Tableau 6 – L'annexe financière du contrat quadriennal 1998-2001 (Source : DES) p. 39

**Tableau 1- Dépenses et Recettes prévisionnelles globales, section 1 et 2,
sur les périodes budgétaires 1998, 1999 et 2000**

	1998	1999	2000	Commentaires
Recettes section 1	77 675 403	92 934 085	90 723 766	Chaque année, depuis 3 ans, les prévisions de dépenses globales dépassent les de prévisions de recettes et l'équilibre se fait sur prélèvement de fonds de roulement.
Recettes section 2	46 596 082	31 780 654	16 613 477	
TOTAL RECETTES	124 271 485	124 714 739	107 337 243	
Dépenses section 1	88 046 500	92 119 672	86 552 339	
Dépenses section 2	53 853 404	37 126 468	29 028 630	
TOTAL DEPENSES	141 899 904	129 246 140	115 580 969	
RECETTES-DEPENSES	-17 628 419	-4 531 401	-8 243 726	
Prélèvement sur fonds de roulement	17 628 417	4 531 302	8 250 464	

Tableau 2 - Dotation globale de fonctionnement avec les montants respectifs de DGF automatique et DGF contractuelle - Années 2000 et 2001

Ressources de fonctionnement totales en provenance du MEN	2000	2001	Commentaires
36-11 automatique	19 795 000	20 403 000	La dotation contractuelle représente à l'université de la Réunion sensiblement la moitié de la dotation globale de fonctionnement alors qu'elle a un poids compris dans une fourchette de 5 à 12% dans les autres universités. Il est donc très important pour l'université, d'obtenir la signature de son contrat dans les délais, un retard important de signature privant l'établissement d'une bonne partie de ses ressources. Ainsi, on peut lire dans le tableau 1, un accroissement de 20% de recettes de fonctionnement (section 1) entre 1998 et 1999. Il s'explique par un versement tardif de la dotation contractuelle, le contrat ayant été signé en juin 1999, au lieu de l'être en décembre 1997 ou janvier 1998.
36-11 contractuelle	18 260 000	18 260 250	
TOTAL DGF 36-11	38 055 250	38 663 250	
% de dotation contractuelle / Total DGF	48%	47,20%	

**Tableau 3 - La structure des recettes de fonctionnement de l'université
Comparaison avec le groupe des jeunes universités pluridisciplinaires
sur les périodes budgétaires 1998, 1999 et 2000**

Structure des recettes à l'université de la Réunion	1998	1999	2000	Structure des recettes de fonctionnement dans les universités comparables (1)
Subventions Etat	47,17%	53,82%	52,94%	66,62%
Subventions collectivités	8,61%	11,93%	14,58%	8,44%
Autres subventions	7,80%	6,97%	6,48%	
Droits d'inscription	13,20%	11,07%	11,55%	8,00%
Ressources formation continue	5,93%	5,60%	7,68%	6,65%
Taxe d'apprentissage	6,15%	0,61%	0,70%	1,97%
Autres ventes	1,91%	0,38%	2,52%	
Autres produits	7,89%	9,01%	2,65%	4,95%
Produits financiers	0,94%	0,54%	0,72%	1,62%
Produits exceptionnels	0,41%	0,07%	0,17%	
Total ressources propres (droits insc + FC + taxe d'apprentissage + autres ventes + produits financiers)	34,00%	27,00%	23,00%	24,94%
dont contrat études rech inclus dans autres ventes	0,11%	pas disponible	pas disponible	1,73%
Ressources de fonctionnement par étudiant	8 723		8 824	9 646 F

Source : DES

(1) Universités jeunes pluridisciplinaires

- Les subventions des collectivités et autres subventions représentent une part beaucoup plus forte dans le budget de fonctionnement de l'université de la Réunion que dans les universités comparables.
- La contribution des collectivités augmente sur le contrat quadriennal 1998-2001 de façon significative.
- L'université a fait un gros effort sur le développement de la formation continue, au cours du dernier contrat quadriennal, le développement du CA étant significatif.
- L'université pourrait semble-t-il améliorer son fonctionnement sur le plan de la collecte de la taxe d'apprentissage et des contrats d'étude et de recherche.

**Tableau 4 - La structure des dépenses de fonctionnement de l'université
sur les périodes budgétaires 1998, 1999 et 2000**

Structure des dépenses de fonctionnement	1998	1999	2000
achats et variation stocks	34,58%	28,79%	14,52%
Services extérieurs dont entretien réparation et maintenance	11,90%	14,35%	18,24%
Autres services extérieurs dont déplacements et mission-réceptions	13,89%	19,91%	28,09%
charges de personnel dont rémunération sur ressources propres	27,06%	27,20%	29,38%

- Les achats semblent globalement de mieux en mieux maîtrisés même si on observe dans cette ligne, une augmentation progressive des frais d'eau et d'électricité.
- Les postes services extérieurs et autres services extérieurs ont un poids de plus en plus important dans les dépenses. Ceci s'explique par l'accroissement fort des postes entretien - réparation maintenance - frais de missions et déplacements - frais de PTT.
- Les rémunérations de personnels IATOS sur ressources propres continuent à augmenter passant de 9 334 277 F à 11 757 288 F sur 1998-2000.

**Tableau 5 - Dépenses de logistique à l'université de la Réunion
Écart entre dépenses réelles et dotation ministérielle**

	À l'université de la Réunion	Explications
Dépenses universitaires de logistique immobilière/m2 (1)	153 F	Les universités comparables dépensent 96 F/ m2.
Dotation contractuelle maintenance sécurité/m2	62,3 F	La dotation contractuelle 1998-2001 sur la ligne maintenance sécurité est de 12 600 000 F soit 3 150 000 F par an - ce montant est versé sur la base de 50 528 m2 par le ministère. Il correspond à 62,3 F/m2.
Dotation automatique/m2 de fonctionnement logistique	100 F	Paramètre retenu dans la répartition automatique San Remo au niveau du calcul de la dotation théorique = 100 F/m2 pour l'ensemble des universités. Nombre de m2 retenus en surfaces SHON (hors recherche et hébergement) : 44 071 m2.
Dotation totale MEN pour la maintenance et la sécurité par m2	162,3 F	
Dotation globale reçue du MEN pour la logistique (1)	7 557 100 F	Dotation contractuelle (3 150 000) + dotation automatique (100 x 44 071).
Dépenses totales en logistique de l'université (2)	11 016 000 F	L'université dépense 153 F/m2 sur la base de 70 000 m2.
Écart (1) - (2)	3 152 900 F	

(1) Données communiquées par le MEN

(2) Ce chiffre est calculé en multipliant les 70 000 m2 par 153 F du m2

TABLEAU 6 - Annexe financière du contrat de l'université de la Réunion 1998-2001

Chapitres de financement		1998	1999	2000	2001	sur la durée du contrat	Montant en pourcentage
Adaptation de l'offre de formation	36-11-10	1,875	1,875	1,875	1,875	7,500 MF	10,27%
. Formations techniques professionnalisées		0,950	0,950	0,950	0,950	3,800	
. Professionnalisation des autres formations		0,800	0,800	0,800	0,800	3,200	
. Partenariat avec le monde professionnel -BRUMI-		0,125	0,125	0,125	0,125	0,500	
Accompagnement des choix et de la scolarité de l'étudiant	36-11-10	0,875	0,875	0,875	0,875	3,500 MF	4,79%
. contribution à l'action académique d'orientation et de suivi d'insertion		0,250	0,250	0,250	0,250	1,000	
. actions de soutien et suivi individualisé		0,375	0,375	0,375	0,375	1,500	
. promotion santé		0,250	0,250	0,250	0,250	1,000	
Développement de la recherche <i>(Cf. annexe spécifique pour détails)</i>		4,524	4,524	4,524	4,524	18,096 MF	24,78%
Ouverture de l'université		1,075	1,550	1,550	1,550	5,725 MF	7,84%
. échanges internationaux	36-11-70		0,400	0,400	0,400	1,200	
coop ^o Madagascar	MAE		0,075	0,075	0,075	0,225	
. Ouverture sur la cité	36-11-10	1,075	1,075	1,075	1,075	4,300	
dont politique des sites							
université du temps libre							
action culturelle et pratique des APS							
Outils de l'échange scientifique		4,630	4,630	4,630	4,630	18,520 MF	25,36%
. action documentaire	36-11-20	2,980	2,880	2,880	2,780	11,520	
. TIC et moyens informatiques	36-11-10	1,750	1,750	1,750	1,750	7,000	
Politique patrimoniale d'intégration		2,500	2,600	2,500	2,500	10,100 MF	13,83%
. maintenance	66-72-10 et 50	2,500	2,500	2,500	2,500	10,000	
. informatisation	66-72-10		0,100			0,100	
Plan sécurité (1996-1999)	66-72-40	2,000	0,500			2,500 MF	3,42%
Amélioration de l'encadrement IATOS		0,275	0,275	0,275	0,275	1,100 MF	1,51%
dont	36-11-10	0,125	0,125	0,125	0,125		
dont	36-11-60	0,150	0,150	0,150	0,150		
Organisation et gestion de l'établissement	36-11-10	0,500	0,500	0,500	0,500	2,000 MF	2,74%
Surcoût dû à l'éloignement	36-11-10	1,000	1,000	1,000	1,000	4,000 MF	5,48%
. jurys, comités d'évaluation						1,500	
. autres surcoûts de gestion						2,500	
							100,00%

TOTAL MENRT hors recherche

54,720 MF

TOTAL MENRT y compris recherche

72,816MF

TOTAL MENRT +MAE

73,041MF